

 **SUNSTAR** HYPERSTAR

e-PAPER **12**

2019
www.sunstar-tw.com VOL.93



fi'zi:k



SHIMANO DEORE XT 12速大進化

最接近XTR的極致性能

被定位於SHIMANO登山車變速套件第二級的DEORE XT，一直以高CP值、穩定的表現受到市場上的青睞，在今年改款上市推出M8100，除了正式向三盤系統說掰掰，也終於下放了原本在XTR等級才擁有的12速系統。

這次我們就邀請小范-范智宗來試試由三司達借測的M8100全新1X12可以帶來什麼革命性的變化？



這次我們邀請小范-范智宗來為我們測試DEORE XT M8100究竟帶來哪些大升級？

12速帶來的騎乘體驗

XTR的12速下放，飛輪又帶來了更寬廣的齒比範圍，12速傳動系統提供了10-51T極致齒域的規格或10-45T綿密的齒比規格，除了可以從容應對迎之而來陡坡，12速的綿密齒比對於越野騎乘中需要快速對應到各種地形變化的路線時，助益相當大。改版後在傳動系統上帶來的體驗，是小范認為這次改版不容乎忽視的第一個亮點。



綿密的齒比對於擁有多種地形的路線，騎乘上又更有優勢。

其中全新的12速飛輪，為了應對更好的耐用性與輕量化，最大2齒採用鋁合金材質，而其餘齒片則是以鋼材製成；加上對應著全新的DEORE XT後花殼，也為這次的12速飛輪，帶來最小齒可達10t的優勢。

不過小范強調，這次因為12速的下放，幾乎所有部件都得到進化，是相當有誠意的一次改版，使用上當然還有許多細緻的回饋可以分享。

煞車把手與變速撥桿

在變速撥桿的部份，最直覺的就是撥桿上的防滑橡膠帶來非常好的操作觸感；而I-SPEC EV的設計，讓變速把手與煞車把手合為一體，除了更簡潔、美觀，還帶來更大的可調整範圍，提供了更符合每個人使用風格的操作空間，所以在操作上也可以更省力、更迅速，另外撥桿的按壓力道也提供相當明確的回饋，釋放感清脆響亮，在進、退檔之間，每個檔次的操作，都清清楚楚。



防滑橡膠的觸感與I-SPEC EV的設計，得到許多車手的讚賞，操作手感大大加分。

而碟煞把手延續M8000獨特的SERVO WAVE ACTION技術，真的可以減少煞車按壓時的空檔行程，而且除了制動更即時，煞車的手感也會更敏銳，不過在這部份小范有提到，SERVO WAVE ACTION在你剛按壓啟動時的剎那間，需要的出力會大一點，沒試過的朋友，需要一點時間習慣。



煞車與變速把手的整合與進化，讓騎乘更得心應手！

傳動系統再進化

在曲柄組的部份，第二代的中空技術曲柄，除了重量更輕，但即使是Enduro程度的騎乘，剛性仍是很足，與一般曲柄在踩踏強度的感覺上並沒有差異；而透過外掛式的五通碗組，除了讓系統重量更平均，小范認為除了踩踏上穩定性有更好的感覺，實際上也會更耐用；另外這次曲柄上有著更厚的保護貼紙，改善前幾代騎乘時曲柄表面容易被磨花的小缺陷，算是一個貼心的小設計。



齒盤更耐用，而曲柄上的防磨保護貼讓人感覺原廠有聆聽到消費者的聲音。

而使用複合材質的齒盤，磨耗性更好，同時也改採用直鎖式的鎖固方式，在更換齒片的時候可以帶來許多便利性；而且齒盤特殊的齒尖設計，導鏈效果很好，小范在這兩週的測試完全沒裝導鏈器也沒遇過掉鏈的問題，印象深刻。

後變速器這次透過HYPERGLIDE+的新技術，再更明確加強了變速的反應時間，還有13t的加大導輪都是這次的改版內容，和原本小范就認為很實用的SHADOW RD+，後變的穩定系統，真的有效減少劇烈騎乘時鏈條的彈跳，再再讓鏈條的穩定性和整體變速性能又升一級。



SHADOW RD+小范認為是一個非常有幫助的系統，對於整體變速的穩定性大大加分。

卡鉗與碟盤

最後是這次的四活塞卡鉗，光從外觀來看更接近XTR的外型，同樣擁有陶瓷四活塞，CP值更高！而搭配SERVO WAVE煞車把手的特性，確實能使得制動性能上明顯感受到提升；搭配ICE TECHNOLOGIES FREEZA散熱效果的碟盤，散熱效能提升同時，也使得整體制動性能上效益更好，在騎乘上也的確減輕了煞車衰退的效應。



新版本的四活塞卡鉗，更向XTR看齊，除了讓人有高CP值的感受，制動力也更好

這次的測試，受益最大的莫過於12速的大改版，極致齒域的規格除了讓騎乘感受有明顯的提升，周邊部件所帶來的手感與使用便利性都更好，其實可以說是一次整體性能的大升級，延續DEORE XT的傳統，讓你可以用較低的價格得到最接近頂極XTR的性能體驗，也是這次小范最直接的評價。



用更低廉的價格，擁有最接近頂極的體驗，是DEORE XT最實至名歸的評價。

另外提醒車友們入手前要先了解這次升級後的DEORE XT(M8100) 12速飛輪需要搭配相容的花殼，所以在輪組的選擇上，要注意一下花殼的適配性喔。

小范 范智宗

106年 全國登山車錦標賽 下坡公開組 第3名

新加坡open enduro race 第7名

士官長盃下坡賽 菁英組 第1名

107年 全國登山車錦標賽 下坡公開組 第2名

捷安特盃全地形越野賽 電動車組 第1名

108年 捷安特盃全地形越野賽 公開組 第6名

XC5

兼具輕量化與高性能的
中階越野車鞋



SH-XC501 藍色



SH-XC501 黑色



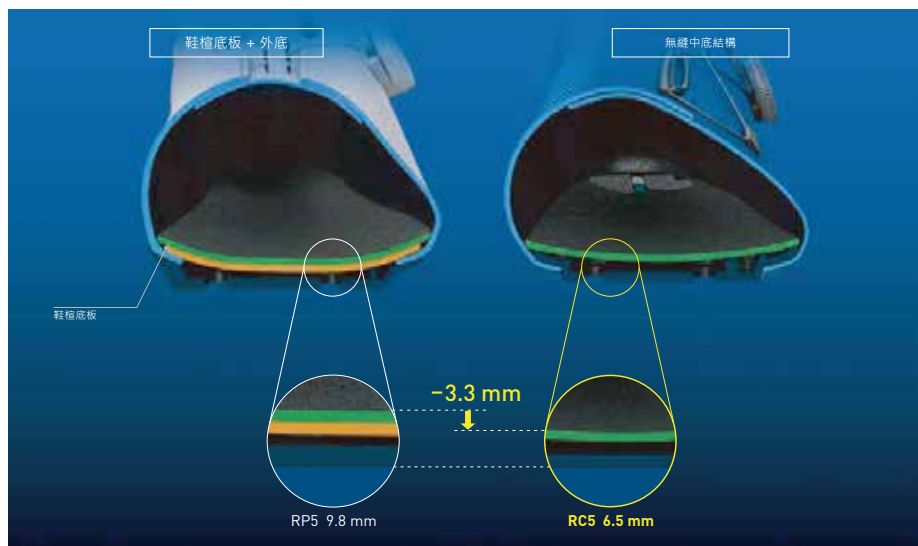
女性專屬
SH-XC501 WOMEN 海軍藍

- 較低的中底結構設計
- 鞋面環繞包覆結構減少重疊
- 玻璃纖維增強中底
- 獨家 MICHELIN® 胎面設計
- 加強的鞋釘安裝座
- 建議售價 \$4,200

貼合概念_中底科技

連結於皮革鞋面的中底設計有助騎乘者的雙腳更加接近鞋底。最大限度地降低車鞋高度不僅改善貼合度，踩踏時雙腳更能穩固於理想的正確位置。同時降低動力耗損。

無縫中底結構



登山車鞋

本身即具備較低車鞋高度的越野車鞋提供了改良的踩踏效率與自行車操控性。我們同樣選擇於越野車鞋設計中使用了無縫中底結構，以達到與公路車鞋相同的車鞋高度。

XC501中底結構



車鞋高度		
車鞋型號	鞋底高度(mm)	
	鞋底至鞋面內側的高度	
SPD Midsole	XC901	5.9
	XC701	5.9
	XC501	5.9
	ME701	5.8
	ME501	5.8

新

XC5

兼具輕量化與高性能的中階越野車鞋。

特色

- 較低的中底結構設計，提高動力傳輸及效率極大化。
- 鞋面環繞包覆結構減少重疊，提供如穿戴手套般的貼合度。
- 網布/TPU環保塑料/合成皮革等複合材質構成的鞋面，提供舒適貼合與透氣通風。
- 單Boa® L6 旋鈕系統，張力微調更快速、精準。
- 玻璃纖維增強中底，提供最佳動力傳輸。
- 獨家 MICHELIN® 胎面設計，提供高抓地力和極佳的除泥效果。
- 加強的鞋釘安裝座，適合嚴苛的地形環境，另有 18 mm 鞋釘。

尺寸

- 【男性車鞋】 298 g(尺寸42/單邊)
- 【女性車鞋】 284 g(尺寸40/單邊)

顏色

- 【男性車鞋】 黑色、藍色
- 【女性車鞋】 海軍藍

其他資訊

- 建議搭配：PD-M8100
- 剛性：7
- 建議售價：NT\$4,200



BOA®

SHIMANO DYNALAST

女性專屬車鞋



黑色



藍色



海軍藍

越野競賽

XC9 S-PHYRE

極致的動力傳輸。

特色

- 專為越野競賽設計的旗艦版車鞋。
- 較低的鞋底高度，重心更接近踏板中心，踩踏時更穩固。
- 鞋面、鞋底、圓滑鞋跟及鞋楦採用一體式設計，提供極佳的貼合度。
- 雙 Boa® IP1 旋鈕系統，張力微調更快速、精準。
- 可調整的金屬線動力區，保持前腳穩固貼合。
- 獨家 MICHELIN® 胎面設計外底，更輕量，抓地力更佳。

尺寸

- 36、37-47 (半號)、48
- 寬版尺寸：36、37-47 (半號)、48



330 g
(尺寸 42)



BOA®



SHIMANO DYNALAST



建議搭配
PD-M9100



黑色
SH-XC901



藍色
SH-XC901



綠色
SH-XC901

XC7

越野競賽級車鞋

極佳舒適性及越野性能極大化。

特色

- 極堅硬、輕量化的碳纖維複合鞋底。
- 柔軟的高密度合成皮革提供極佳的貼合度，結合孔洞設計更舒適通風。
- 雙 Boa® L6 旋鈕系統，張力微調更快速。
- 可調整的金屬線動力區，保持前腳穩固貼合。
- 獨家 MICHELIN® 胎面設計外底，提供高抓地力和極佳的除泥效果。
- 雙密度橡膠設計提供極佳的抓地力、靈活度及耐用性。
- 加強的鞋釘安裝座，適合嚴苛的地形環境，另有 18 mm 鞋釘。

尺寸

- 38-50
- 寬版尺寸：38-48



9



326 g
(尺寸 42)



BOA®

SHIMANO DYNALAST



建議搭配
PD-M8100



黑色
SH-XC701



紅色
SH-XC701

新

XC5

兼具輕量化與高性能的中階越野車鞋。

特色

- 較低的中底結構設計，提高動力傳輸及效率極大化。
- 鞋面環繞包覆結構減少重疊，提供如穿戴手套般的貼合度。
- 網布/TPU環保塑料/合成皮革等複合材質構成的鞋面，提供舒適貼合與透氣通風。
- 單Boa® L6 旋鈕系統，張力微調更快速、精準。
- 玻璃纖維增強中底，提供最佳動力傳輸。
- 獨家 MICHELIN® 胎面設計，提供高抓地力和極佳的除泥效果。
- 加強的鞋釘安裝座，適合嚴苛的地形環境，另有 18 mm 鞋釘。

尺寸

- 38-50



7



298 g
(尺寸 42)



BOA®

SHIMANO DYNALAST



建議搭配
PD-M8100



黑色
SH-XC501



藍色
SH-XC501

碎石路面/冒險

新

RX8

極輕量GRAVEL競賽車鞋。

特色

- 極堅硬、輕量化的碳纖維複合鞋底。
- SPD踏板系統，提供效率極大化及踩踏穩定性。
- 輕量化耐磨TPU環保塑料鞋底止滑塊，實現踩踏性能及路面行走的最佳平衡。
- 包覆式鞋面結構設計提供極佳的支撐性及舒適性。
- 單BOA IP1旋鈕系統，張力微調更快速、精準。

尺寸

- 38 - 50
- 寬版尺寸：38-48



10



265 g
(尺寸 42)



BOA®



SHIMANO DYNALAST



建議搭配
PD-M9100, PD-M8100



銀色
SH-RX800



黑色
SH-RX800

耐力賽/林道越野

ME7

適合多種地形的林道越野/耐力賽旗艦車鞋。

特色

- 結合越野車鞋的輕量化和踩踏效率，以及激烈的林道越野騎乘者需求的耐用、防滑和保護。
- 彈性橡膠腳蹠設計，提供額外的保護性。
- 快拉鞋帶系統能適應不同的腳形，固定性佳。
- 超低断面可微調快扣設計，能固定住腳並減少衝擊。
- 高性能 MICHELIN® 雙密度橡膠外底，提供卓越的高抓地力，耐用性，穩固且防滑。
- 「TORBAL」扭力較佳的中底，下坡騎乘時更為流暢的騎乘動作。

尺寸

- 38-47 (半號)、48、49、50



8



396 g
(尺寸 42)



TORBAL



建議搭配
PD-M9120



藍色
SH-ME701



黑色
SH-ME701

ME5

林道越野性能車鞋，
匹配踏板的極佳剛性及優異的行走抓地力。

特色

- 彈性橡膠腳蹠設計，提供額外的保護性。
- 單Boa® L6 旋鈕系統，張力微調更快速、精準。
- 可調整的金屬線動力區搭配魔鬼氈帶，保持前腳穩固貼合。
- 高性能 MICHELIN® 雙密度橡膠外底，提供卓越的高抓地力，耐用性，穩固且防滑。
- 「TORBAL」扭力較佳的中底，下坡騎乘時更為流暢的騎乘動作。

尺寸

- 38-50



6



382 g
(尺寸 42)



BOA®

TORBAL



建議搭配
PD-M8120



黑色
SH-ME501



新
藍色
SH-ME501

耐力賽/林道越野

ME4

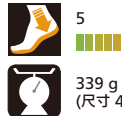
高性能林道越野車鞋
價格實惠且堅固耐用。

特色

- 高密度合成皮革結合透氣孔設計，更加貼合透氣。
- 單Boa® L6 旋鈕系統，張力微調更快速、精準。
- 不對稱的魔鬼氈帶，釋放腳背最高處的壓力。
- 輕量化橡膠外底，提供卓越的抓地力及防滑性。
- 玻璃纖維增強中底，提供最佳動力傳輸。

尺寸

· 36-52



BOA®



建議搭配
PD-M530, PD-M520



黑色/藍色
SH-ME400



黑色
SH-ME400



紅色
SH-ME400

ME3

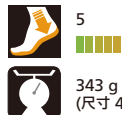
多功能林道越野車鞋
騎乘或行走時皆有極佳表現。

特色

- 高密度合成皮革結合透氣孔設計，更加貼合透氣。
- 超低断面可微調反向快扣設計，提供極佳固定性。
- 不對稱的魔鬼氈帶，釋放腳背最高處的壓力。
- 輕量化橡膠外底，提供卓越的抓地力及防滑性。
- 玻璃纖維增強中底，提供最佳動力傳輸。

尺寸

· 36-52



建議搭配
PD-M530, PD-M520



黑色
SH-ME301



灰色
SH-ME301

極限運動

新

AM9

旗艦款下坡賽/耐力賽 SPD 車鞋
增加保護性並提升上下卡的踩踏接觸穩定。

特色

- SHIMANO ORIGINAL 複合材質及鞋底紋路提供極佳抓地力與耐用性。
- 鞋帶保護層設計提供額外保護，抵擋激烈騎乘時碎片小石礫的噴濺。
- 鞋頭設計提供額外的保護。
- 不對稱的足跟及鞋底側邊高度設計，提供足部保護。
- 快拉鞋帶設計，方便快速調整及固定。
- 踏板溝槽設計，提供上卡時車鞋及踏板接觸的穩定性。

尺寸

· 36-48



建議搭配
PD-M820, PD-M647



海軍藍
SH-AM902



黑色
SH-AM902

極限運動

新

AM7

多功能下坡賽/耐力賽SPD車鞋
優異的踩踏性能。

特色

- SHIMANO ORIGINAL複合材質及鞋底紋路提供極佳抓地力與耐用性。
- TPU環保塑料鞋面材質結合網層設計，有助於通風快乾。
- 鞋頭設計提供額外的保護。
- 不對稱的足蹠及鞋底側邊高度設計，提供足部保護。
- 踏板溝槽設計，提供上卡時車鞋及踏板接觸的穩定性。

尺寸

· 36-48



藍色
SH-AM702

建議搭配
PD-M820, PD-M9120



黑色
SH-AM702

AM5

專為極限運動騎乘者設計的SPD車鞋
強調性能、防護性及極佳舒適性。

特色

- 合成皮革鞋面結合網層設計，提供極佳保護性及透氣性。
- 防滑橡膠鞋底與腳趾及腳跟區域的鞋底紋路設計，增加行走穩定性。
- 踏板溝槽設計，提供上卡時車鞋和踏板接觸的穩定性。
- 單片式魔鬼氈帶設計，固定並保護鞋帶。
- 另附一組鞋帶備品。

尺寸

· 36-48



橄欖
SH-AM501

建議搭配
PD-M424



紅色
SH-AM501

黑色
SH-AM501

新

GR9

旗艦級下坡賽/耐力賽專用車鞋，可搭配平面踏板，提供極佳抓地力，
增強保護性與行走舒適性。

特色

- Michelin™ 橡膠外底，提供優異的抓地力。
- 鞋帶保護層設計提供額外保護，抵擋激烈騎乘時碎片小石礫的噴濺。
- 鞋頭設計提供額外的保護。
- 不對稱的足蹠及鞋底側邊高度設計，提供足部保護。
- 快拉鞋帶設計，方便快速調整及固定。
- 鞋面採用低吸水性材質，有助於通風快乾。

尺寸

· 36-48



黑色
SH-GR901

建議搭配
PD-M828



海軍藍
SH-GR901

極限運動

新

GR7

多功能耐力賽/林道越野專用車鞋，可搭配平面踏板，提供極佳抓地力，增強保護性與行走舒適性。

特色

- Michelin™ 橡膠外底，提供優異的抓地力。
- TPU 環保塑料增強設計，提供額外的保護。
- 鞋頭設計提供額外的保護。
- 不對稱的足蹠及鞋底側邊高度設計，提供足部保護。
- TPU 環保塑料鞋面材質結合網層設計，有助於通風快乾。

尺寸

· 36-48



4



382 g
(尺寸 42)

BIKE
RATED

SOLES BY MICHELIN



黃色
SH-GR701

建議搭配
PD-M8140



黑色
SH-GR701

GR5

專為極限運動騎乘者設計的平底車鞋
強調抓地力、防護性及極佳舒適性。

特色

- 全新防滑橡膠外底提供極佳踏板抓地力。
- 網孔設計的耐用合成皮革鞋面，有助於保護和透氣。
- 更廣闊的尺寸範圍(33-48)。
- 另附一組鞋帶備品。

尺寸

· 33-48



2



400 g
(尺寸 42)

BIKE
RATED

SYNTHETIC



海軍藍
SH-GR500

建議搭配
PD-GR500



紅色
SH-GR500



灰色
SH-GR500

登山旅行

新

MT7

多功能自行車鞋，適用於全天候的登山旅行、自行車旅行或通勤。

特色

- TPU 環保塑料鞋面材質結合網層設計，提供舒適貼合、更好的透氣性和耐用性。
- 單 Boa® L6 旋鈕系統，張力微調更快速、精準。
- EVA 中底與橡膠鞋底，提高踩踏性能及行走舒適性。
- 彈性的半長支撐板和 EVA 吸震性能，同時提供登山車騎乘性能和戶外行走的舒適性。

尺寸

· 36-48



4



365 g
(尺寸 42)

SPD

BIKE
RATED

SYNTHETIC

BOA®



黑色
SH-MT701

建議搭配
PD-M8120, PD-T8000



CONTROL YOUR UN CONTROLLABLE



DISCOVER
系列



PRO
POWERS YOUR
PERFORMANCE

PRO-BIKEGEAR.COM



品名：DISCOVER 碳纖把手

產品特色：

- 輕量且堅固的碳纖維材質
- 符合人體工學
- 可搭配GRX副煞把
- 可相容於Di2的設計
- 有40.42.44 CM 尺寸可供選擇

料號：PRHA0450.PRHA0451.PRHA0452

建議售價：NT8,400



品名：DISCOVER 座管

產品特色：

- 單螺絲鎖固夾鉗
- 有27.2及31.6mm規格可供選擇
- 可相容於Di2的設計
- 使用目前最堅固DYNEEMA材質與碳纖維材質

料號：PRSP0182. PRSP0183

建議售價：NT8,400



伸縮座管撥桿

品名：DISCOVER 伸縮座管

產品特色：

- 鋁合金材質
- 內走線設計
- 可相容GRX
- 70MM伸縮行程
- 可搭配新款的伸縮座管撥桿

料號：PRSP0234

建議售價：NT7,900



LAZER產品在維吉尼亞理工大學安全帽安全排行中獲得高度評價

維吉尼亞理工大學與美國公路安全保險協會合作，公布最新腳踏車安全帽測試結果，其中有幾款LAZER安全帽獲得五顆星的評價。

LAZER安全帽 Impala MIPS, Century MIPS 和Blade+ MIPS都得到最高五顆星的評價，還有之前也獲得五顆星的Z1 MIPS 和Cyclone MIPS。LAZER中價位的安全帽 Century MIPS甚至得到公路帽測試的最高分。

維吉尼亞理工大學撞擊測試採用星等來判斷，針對騎乘者可能會遇到的狀況，安全帽是否能有效減少直線加速及旋轉對頭部所帶來的衝擊作為標準，維吉尼亞理工大學建議使用有4-5顆星的安全帽。

2019 LAZER測試安全帽星等總覽:

Century MIPS	★★★★★
Blade+ MIPS	★★★★★
Impala MIPS	★★★★★
Coyote MIPS	★★★★☆

Lazer Sport 廣告經理Mike Smink說:LAZER很開心有這樣的結果，我們花很多心力在產品的設計及測試，讓消費者感到安全及安心是我們主要的目標，維吉尼亞理工大的結果剛好反映了我們的努力。

CPSC是測試直接的衝擊，像是滾動測試及視野測試，是安全的最低標準；維吉尼亞理工大的測試中則增加斜碰撞，將安全量化來測量，我們相信安全將是消費者未來考量的重點。

想獲得更多資訊請至LAZER官網: www.lazersport.com

資料來源: <https://www.helmet.beam.vt.edu/bicycle-helmet-ratings.html>

The Return of Prince

王子回歸

PRINCE FX 全新塗裝亮眼登場



PRINCE FX系列使用的是T900 3K的高強度碳纖維布料，延續了在DOGMA F10系列的設計，成為了PINARELLO全方位自行車系列，擁有頂級車款開發的經驗及技術，降低極端騎乘使用限制。結合了高階公路車的需求：絕佳性能表現、良好的操控手感及車架輕量化。



**PRINCE
FX**

PRINCE
新塗裝

PINARELLO
Think Asymmetric

**PRINCE
FX DISK**

260 SILVER TURQUOISE

**PRINCE
FX**

261 SILVER TURQUOISE



**PRINCE
FX DISK**

254 ORANGE

**PRINCE
FX**

257 ORANGE



**PRINCE
FX DISK**

263 WHITE AMETISTA

**PRINCE
FX**

262 WHITE AMETISTA



PRINCE
新塗裝

PINARELLO
ThinkAsymmetr

PRINCE
FX DISK

266 RED



PRINCE
FX

265 RED

PRINCE
FX DISK

267 BOB



PRINCE
FX

264 BOB

PRINCE
FX DISK

269 WHITE PINK



PRINCE
FX

273 WHITE PINKB



The Return of **Prince**

王子回歸

PRINCE DISK 全新塗裝帥氣登場



PRINCE DISK系列使用的是T700 12K的高強度碳纖維布料，延續了在DOGMA F10系列的設計，碟煞車款保留了前叉及頭管的整體設計，結合美感及空力學性能外觀，擁有頂級車款開發的經驗及技術，降低極端騎乘使用限制。是最適合想要擁有一款經典好車，與全方位騎乘車款的消費者。



**PRINCE
DISK**

PRINCE
新塗裝

PINARELLO
Think Asymmetric

PRINCE
DISK
253 ORANGE



PRINCE
256 ORANGE

PRINCE
DISK
274 BLACK RED



PRINCE
270 BLACK RED

PRINCE
DISK
295 WHITE CARBON



PRINCE
272 WHITE CARBON

PRINCE
新塗裝

PINARELLO
Think Asymmetric

PRINCE
DISK

275 BOB

PRINCE
271 BOB



PRINCE
DISK

277 PINK

PRINCE
276 PINK





系列別

- **VENTO** 專為競賽設計的把帶，提供輕量化與絕佳的操控手感。
- **TEMPO** 兼具獨一無二的性能感受、耐磨及適應多種騎乘方式。
- **TERRA** 專為越野下坡賽事騎乘設計。

技術

- **MICROTEX** 最薄的把帶選擇用於最精準的操控 (2.0 mm)
- **SOLOCUSH** 不影響重量的前提下，單層厚實的材質能為提供長時間騎乘的休息，我們最流線的緩衝結構。(2.7mm)
- **BONDCUSH** 內含泡棉聚合物的多層結構，可吸收騎乘時的震動。加上Microtex的外層混合材質成為最厚實的把帶選擇，結合舒適性、耐用性及適應多種騎乘方式，是全方位騎乘的理想選擇。(3.0mm)

觸感

- **TACKY** 帶有凸起紋理的防滑表面，可在各種騎乘條件下表現最佳抓握力。
- **CLASSIC** 擁有復古美感及光滑的表面，耐用的類皮革觸感，有助於輕鬆調整騎乘位置。
- **SOFT** 消光絲滑，易於吸收汗水表面。

把帶全系列

SERIES Vento

Microtex Tacky Bi-color

NEW

漸層色車把帶(黑底)



Microtex Tacky Bi-color

NEW

漸層色車把帶(彩色底)



Microtex Tacky



Solocush Tacky



料號	NEW	款式	顏色	結構	規格	厚度	建議售價
FZ-BT15A 00042	NEW	Vento Microtex Tacky - Bicolor	黑/粉	Microtex	Tacky	2,0 mm	NT 1,400
FZ-BT15A 10042	NEW		黑/黃				
FZ-BT15A 20042	NEW		黑/天空藍				
FZ-BT15A 30042	NEW		黑/橘				
FZ-BT15A 40042	NEW		黑/白				
FZ-BT15A 50042	NEW		黑/紅				
FZ-BT15A 60042	NEW		黑/灰				
FZ-BT15A 70046	NEW	Vento Microtex Tacky - Bicolor	亮黃/黑	Microtex	Tacky	2,0 mm	NT 1,400
FZ-BT15A 80047	NEW		亮橘/黑				
FZ-BT15A 90050	NEW		亮粉/黑				
FZ-BT09 A00042	-	Vento Microtex Tacky	黑	Microtex	Tacky	2,0 mm	NT 1,180
FZ-BT09 A00044	-		白				
FZ-BT09 A00012	-		紅				
FZ-BT09 A00047	-		亮橘色				
FZ-BT09 A00050	-		亮粉紅色				
FZ-BT09 A00046	-		亮黃色				
FZ-BT09 A00051	-		亮紫色				
FZ-BT09 A00009	-		Bianchi 綠				
FZ-BT11 A00042	-		Vento Solocush Tacky				
FZ-BT11 A00044	-	白色					
FZ-BT11 A00055	-	藍色					
FZ-BT11 A00025	-	綠色					
FZ-BT11 A00012	-	紅色					
FZ-BT11 A00011	-	粉紅色					
FZ-BT11 A00014	-	黃色					
FZ-BT11 A00047	-	亮橘色					
FZ-BT11 A00050	-	亮粉色					
FZ-BT11 A00046	-	亮黃色					
FZ-BT11 A00051	-	亮紫色					
FZ-BT11 A00009	-	Bianchi 綠					

Microtex Bondcush Tacky



SERIES
Terra

Microtex Classic



SERIES
Tempo

Microtex Bondcush Classic



SERIES
Tempo

Microtex Bondcush Soft



SERIES
Tempo

料號	款式	顏色	結構	規格	厚度	建議售價
FZ-BT12 A00002	Terra Microtex Bondcush Tacky	黑色	Microtex Bondcush	Tacky	3,0 mm	NT 1,300
FZ-BT12 A00016		白色				
FZ-BT12 A00012		紅色				
FZ-BT12 A00052		暗藍色				
FZ-BT12 A00053		藍綠色				
FZ-BT12 A00054		棕色				
FZ-BT10 A00032	Tempo Microtex Classic	黑色	Microtex	Classic	2,0 mm	NT 700
FZ-BT10 A00010		白色				
FZ-BT10 A00055		藍色				
FZ-BT10 A00025		綠色				
FZ-BT10 A00012		紅色				
FZ-BT10 A00011		粉紅色				
FZ-BT10 A00014		黃色				
FZ-BT10 A00045		橘色				
FZ-BT10 A00018		蜂蜜色				
FZ-BT10 A00006		銀色				
FZ-BT10 A00009		Bianchi 綠				
FZ-BT13 A00032	Tempo Microtex Bondcush Classic	黑色	Microtex Bondcush	Classic	3,0 mm	NT 860
FZ-BT13 A00010		白色				
FZ-BT13 A00055		藍色				
FZ-BT13 A00025		綠色				
FZ-BT13 A00012		紅色				
FZ-BT13 A00011		粉紅色				
FZ-BT13 A00014		黃色				
FZ-BT13 A00045		橘色				
FZ-BT13 A00018		蜂蜜色				
FZ-BT13 A00006		銀色				
FZ-BT13 A00009		Bianchi 綠				
FZ-BT14 A00002	Tempo Microtex Bondcush Soft	黑色	Microtex Bondcush	Soft	3,0 mm	NT 860
FZ-BT14 A00025		綠色				
FZ-BT14 A00012		紅色				
FZ-BT14 A00014		黃色				
FZ-BT14 A00045		橘色				

SHIMANO陪您賞美景

美景給您『好心情』、SHIMANO給您『好安心』
SHIMANO是您的最佳後盾、也是您的神隊友！



SHIMANO
陪您賞美景/活動詳情



SHIMANO
SSC/OSP經銷店家

感謝大家對SHIMANO陪您賞美景活動的支持，自行車是最自由的移動方式，出發，才能抵達～
拍下美麗的畫面，成為旅行中最具溫度、最美的回憶。這些美好的畫面，都是需要您的堆砌，從
北到南有許多SHIMANO經銷車店，能夠提供您最專業的服務，現在與未來，就讓SHIMANO陪您
在騎車的時候一起輕鬆賞美景，一起來欣賞車友們所分享在台灣的美麗風景與推薦的車店吧～

SHIMANO

SHIMANO陪您賞美景

美景給您【好心情】、SHIMANO給您【好安心】

無論是什麼樣的騎乘路線，都歡迎與我們分享您認為最美麗的風景，
要永遠保持對自行車的喜愛與熱情，成為超狂騎士，繼續熱血、健康的
踩踏下去囉。

獎項

- 《RC500-高階性能公路車鞋》
- 《CT500-公路/城市旅行車鞋》
- 《LAZER Century MIPS公路車安全帽》
- 《LAZER Blade AF MIPS安全帽》
- 《SHIMANO AEROLITE太陽眼鏡》
- 《PRO工具配件包》

facebook 三司鐘自行車

圖為臺灣地圖，標註了多個賞景地點，並附有SHIMANO的標誌。右側有一幅騎車者的插畫，背景是藍色的山脈和河流。底部有Facebook和「三司鐘自行車」的標誌。

台灣的美麗風景與推薦的車店



最喜歡在花蓮(縱谷與193)騎車，空氣新鮮、
風景優美，怎麼騎都舒服。

推薦花蓮「樂單車」，於今年10月環島時很
熱心的幫我們處理單車的問題，讓我們順利的
完成夢想。

圖片出處:曾國育



最喜歡去桃園新屋綠色隧道騎車，因為
那邊有無敵海景與美食，適合帶全家
一起去。

推薦桃園吉興單車

圖片出處:Foto Hsu



我最喜歡騎車去二寮，難度不高又好練，風景也很美。

推薦
台南佶昇動輪車/進喜單車生活館

圖片出處:金奕呈



最喜歡玉里玉富自行車道，大自然美景可以讓人很放鬆！

推薦苗栗鑫銳單車

圖片出處:郝艾齊



前幾天解鎖的拉拉山！層巒疊翠讓人流連忘返，冬天的北橫真的很推薦一定要去一次。

推薦嘉義圓點單車館john

圖片出處:沈柏呈



我最喜歡去義大，因為那邊早上跟晚上感覺不一樣，可逛街、可練車，一舉數得。

推薦
台南佶昇動輪車/進喜單車生活館

圖片出處:陳大穎



我最喜歡去馬武霸山,因為那邊可以享受推車推到死後，下坡的爽快!!適合自虐虐人。

推薦新北騎蜂單車

圖片出處:Ali Chuang



台中新社花海正盛開，只要騎車來，不用怕路小車塞；置身壯觀花海，讓人心情愉快、茅塞頓開。還可以順道練騎一趟中興嶺喔~ 推薦台中大坑185車庫

圖片出處:Wu Bred



我最喜歡去東海岸騎車，因為那邊有一望無際的湛藍，以及日出東方的正能量。

推薦嘉義圓點單車館John

圖片出處:Joni Yu



最喜歡去臺中市外埔區忘憂谷騎車，因為這裡的稻田隨著四季有不同的風情，徜徉在稻田之間享受徐徐微風，這美麗的風景使人遺忘所有的憂愁，適合帶朋友、家人一起騎車的好景點。

推薦台中大坑185車庫

圖片出處:張貽淨



南投水里“水橋”這是一座建於日據時代給水走的橋！要到此秘境可以從S型的“大觀古隧道”抵達，因為是S型隧道裡面黑暗蝙蝠居多！單車進入幽深隧道需有燈光照明，3、5好友騎車進入緊張刺激！

推薦台中大坑185車庫

圖片出處:林耀民



我喜歡環大台北單車路線，群山和濱海的絕美景色不斷，經過基隆彩虹屋當然要合照一下。

推薦
新北Specialized東民鐵馬

圖片出處:Sam Liou



我最喜歡南投縣仁愛鄉武界部落雲的故鄉，地圖上找不到的公路→58公路，猶如仙境，令人心曠神怡！

推薦台中聖陽單車美利達早溪235

圖片出處:陳玟宏



我最喜歡去台中市清水高美濕地騎車，在這裡可以看見無敵海景，非常漂亮，享受海風吹拂，風車大道拍照超級好看，大家可以一起來欣賞一遊！

推薦台中大坑185車庫

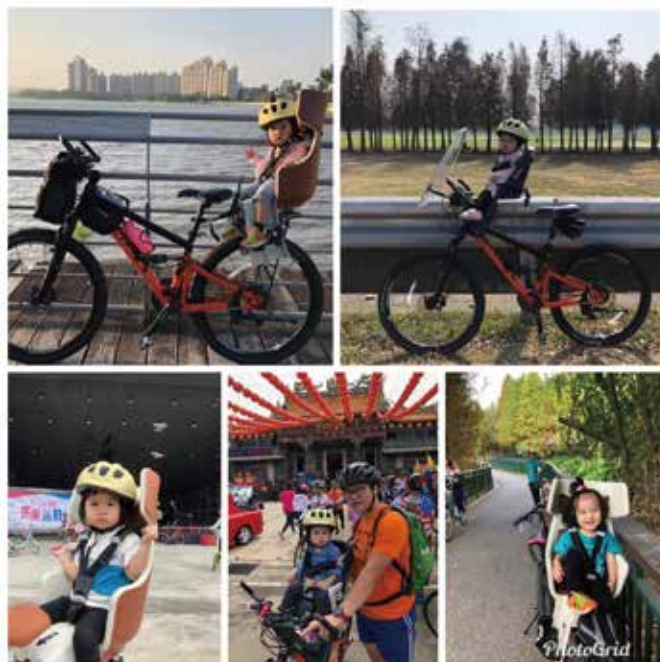
圖片出處:莊永銘



我愛上帶著單車回嘉義老家。來趟梅山36灣，數著1~36，看看每段打氣的話，欣賞嘉南平原，美景當下都忘了在爬坡，轉眼間就攻頂了，很推薦來玩玩！

狂推嘉義圓點單車館john，有一大票帥帥男車友可以陪騎喔。

圖片出處:黃小皮



我最喜歡帶小孩參加可以休閒騎的活動，推薦高雄澄清湖可以好好運動，林鳳營落羽松很適合給小孩拍網美照

推薦
值得被推薦的經銷店家
高雄自由鷺單車生活館，
前後椅都找老闆幫忙弄的，感謝老闆。

圖片出處:Gao Weizhen

2TR

2PIR-SPORT.COM



SWIMMING



CYCLING



RUNNING

WOMEN HIGH PERFORMANCE TRISUITS

NTD.4780



SPORT
TECHNOLOGY

3M Scotchlite™
Reflective Material