



Tankenmaru
System

SHIMANO

Beast Master E_J 2000

使用說明書

謝謝您購買SHIMANO電動捲線器Beast Master 2000E_J。
請於使用前詳細閱讀此使用說明書並與捲線器一同妥善保管。

特長.....	2	船緣自動停止.....	39
電動鐵板模式的操作方法.....	6	警示音（船緣）.....	40
電動鐵板模式的操作方法.....	7	溫度調節剎車機制.....	41
面板各部位名稱・選單畫面操作.....	9	收線學習修正.....	42
機能設定變更一覽表.....	13	記錄釣棚或是水深的方法.....	45
各部位名稱.....	16	釣棚警示音.....	46
電源與電源線.....	17	兩種鎖定釣棚的方法・從上開始與從底開始模式.....	47
學習模式.....	18	從上開始模式實釣篇.....	48
學習模式一覽表.....	19	從底開始模式實釣篇.....	49
學習方法 1. 「無墊線」且「知道必須纏線的正確長度」PE線學習(E1).....	20	兩種收線方式・樂釣模式與定速模式.....	50
學習方法 2. 「無墊線」且「知道必須纏線的正確長度時」破纖維・尼龍線學習(E2).....	22	晃餌動作重現.....	52
學習方法 3. 「有墊線」且「知道必須纏線的正確長度」下卷學習(E3).....	24	自我風格晃餌學習.....	54
學習方法 4. 「無墊線」且「不確定必須的纏線長度」PE線學習(L1).....	28	晃餌機能使用.....	57
學習方法 5. 「有墊線」且「不確定必須的纏線長度」下卷學習(L2).....	30	釣組回收時間.....	60
各種技巧.....	34	FUKASE模式.....	61
歸零設定.....	35	使用上的注意事項.....	63
母線斷線修正.....	37	規格.....	68
S A-RB.....	38	疑難排解.....	69

特長



電動鐵板模式...

EJ 模式

「手捲晃餌模式」與「電動晃餌模式」可供選擇使用。
「手捲晃餌模式」是指按壓著PICK UP按鍵，即可啟動電動收線，並可隨時調整收線速度（釣組下沉時也可調整下沉速度）。
「電動晃餌模式」是指按壓一次PICK UP按鍵，即可自動進行晃餌。可依喜好設定SPEED（收線速度）、MOVE（收線時間）、STOP（停止時間）等專屬的電動晃餌模式。優點為可重複再現中魚模式、期待連續中魚的效果。
※EJ晃餌模式啟動時，會同時啟動「超微變速機制」（但手把速度顯示機能不啟動），並且無法啟動樂釣模式/定速模式。



即時掌握海底水深狀態...

海底・魚群水深表示

海底魚群水深表示功能需要購買探見丸來探測方能使用，但受限於法律，探見丸在台灣無法販售和使用，因此在缺少探見丸。



維持穩定的制車性能...

溫度調節制車機制

此機制能減緩制車部位異常的發熱情形，以維持穩定的制車性能。電動捲線器的馬達於啟動狀態下，若是制車滑出，齒輪會空轉而導致制車部位異常發熱。為了抑制此發熱情況，在制車滑出時馬達的轉動次數會自動下降。



促進釣組順暢出線下沉...

e-Centering System (導規回正系統)

離合器關閉狀態下，釣組下沉途中導規位置會自動跑到線杯中中心點的位置，使出線更加順暢。



搭配輕量鉛錘也能簡單地完成敲底...

超滑順線杯

離合器關閉狀態下，線杯可全速轉動出線，搭配輕量鉛錘也能簡單地完成敲底。

請注意：在關閉離合器出線時，導線規不會隨著轉動。在制車跳齒時，導線規與線杯可能會有無法連動的情況發生。



自由自在利用拇指高頻率地完成敲底操作
可同時握持捲線器進行操作...

搭載QUICK RETURN離合器



極慢速收線作釣時，可微調加速...

超微變速機制



不影響容線量的情況下，實現等速電動捲線...

電動等速收線機制

※只在「超微變速機制」模式時啟動。



顯示手把收線時的速度...

手把速度顯示

31段變速設定與收線速度連動。

※只在「超微變速機制」模式時顯示。



馬達、離合器連動性能

電動收線操作，關閉離合器時，馬達連動自動停止機能。出線時馬達音停止聲響，使釣魚人可專注細膩作釣。啟動離合器，才會再啟動電動收線，可減少離合器的磨耗。



剎車滑動時即發出響亮的聲響...

e-EXCITING DRAGSOUND

咬餌告示音為電子音。能發出讓釣者熱血沸騰的聲響。



調整釣線張力或誘魚時...

暫時自動收線

在按壓按鈕時可以自動收線。



電動收線時想迅速停止收線時...

暫時停止收線

電動收線時，在按壓按鍵期間可以自動停止收線。

※僅在開啟「暫時自動收線按鈕」之設定時可以使用。



可作為撒餌或計算釣組回收時間的基準...

釣棚計時

顯示釣組在到達目標釣棚後所停留的時間。



能穩定出線速度，提升漁獲量...

出線速度顯示



可預估魚兒的大小或尾數...

電動收線負荷顯示



防止釣組捲入竿尾的機能・中魚告示鈴聲...

FUKASE模式

啟動FUKASE模式時，具有「釣組捲入防止機能」、「中魚告示鈴聲」的兩種功能。



耐鏽蝕、耐卡鹽的高效培林...

內附防護塗裝SA-RB

在以往的A-RB（防鏽培林）的側面利用防鏽素材作防護，將可以減少鹽分侵入的SA-RB配置在適當的位置，打造更滑順的線杯轉動。A-RB處理的耐鏽性已不在話下，更能減少鹽分滲入培林內部形成結晶而導致“卡鹽”。



根據釣況有兩種收線模式可選擇...
「樂釣模式」、「定速模式」

根據釣況不同，可以切換維持一定收線張力的「樂釣模式」及維持一定收線速度「定速模式」來進行收線。



優質的捲線手感...

SUPER STOPER II

手把緊密捲線機構完全發揮晃餌威力。



同級品中最輕盈的機身...

實現輕量精巧



精進升級...

裝備HI-SPEED & HI-POWER



能無數次將釣組正確地投至瞄準的水深...

歸零設定

將釣組在水面時設定為0公尺。

因此更能準確地將釣組投至瞄準好的水深。



立竿時釣組即回到手邊...

船緣自動停止

系統自動設定船緣停止位置。

船緣停止後只要將釣竿立起釣組即可回到手邊。



顯示釣組回收時間...

釣組回收時間

顯示電動收線時釣組回收到船緣位置所花費的時間。



輕鬆一按即可修正母線斷線...

母線斷線修正

母線斷線時，再次綁好釣組然後將釣組置於水面，按下歸零設定，面板即會修正。



輕鬆操作變速板即可調整捲收力量&捲收速度...

變速板



在釣場即時修正面板與母線的誤差...

收線學習修正



於記憶欄中顯示記憶的水深...

自動釣棚記憶

能事先記憶並顯示釣棚或是底深。在從底開始模式時，在記憶欄中會將記憶的位置顯示為0的水深。



可以選擇記憶水深的顯示方法...

「從上開始模式」「從底開始模式」

自由切換

若是想配合釣場、釣法、對象魚等等來確認從底開始的水深時，可以切換記憶水深的顯示方法。從上開始模式時會顯示記憶的水深，若是選擇從底開始模式時，則可將記憶位置確認為0水深。



捲線器可以重現名人的晃餌或是喜愛的晃餌動作...

晃餌動作重現

可以使電動捲線器重現晃餌動作。誘魚形式有「3段式晃餌」「2段式晃餌」「魚皮連鉤晃餌」的選擇，此外，也可利用「學習」模式來設定，選擇獨創的晃餌形式。

本說明書如標記以下符號標示時...



請注意:

本說明書所介紹之面板內數值、設定等皆為舉例說明，與實際操作顯示可能會有不一致的情形。

電動鐵板模式的操作方法

以下為電動鐵板模式之 3 種晃餌方式的說明。

■ 電動收線晃餌

向前推啟動變速板，調整至適合的收線速度（持續收線），晃動釣竿。
活躍於高速晃餌誘魚模式。
※捲收速度為31段速可調整。

變速板



■ 手捲晃餌模式 (EJ模式設定)



按壓PICK UP按鍵，即可啟動電動收線。
誘魚節奏固定ONE PITCH晃餌技巧當然不在話下。
也活躍適用於複合式晃餌、LONG-FALL等操作。
※捲收速度為31段速可調整。



■ 電動晃餌模式 (EJ模式設定)



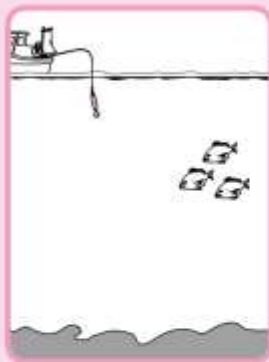
按壓一次PICK UP按鍵，即可自動進行晃餌。
電動晃餌模式作動時，釣竿的上下晃餌操作也可配合其節奏，使鐵板演出魅惑魚兒的滑行泳姿與創造大魚就餌的空檔。
只要能研究出中魚誘食的模式，就可重複操作，期待連續中魚。
※電動晃餌模式下，釣者可事先依需求設定收線速度、收線時間、停止時間。



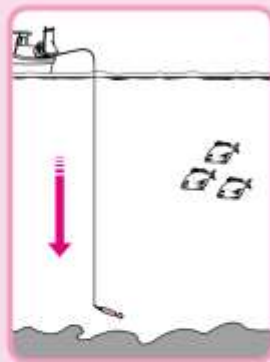
電動鐵板模式的操作方法

標準電動捲線器（電動鐵板釣）誘魚操作說明。

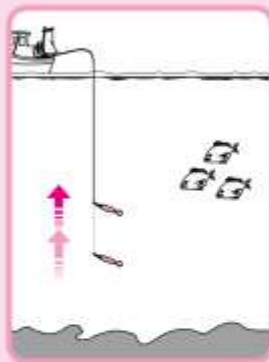
※分別介紹「中魚の場合」與「沒有魚訊・反覆晃餌誘魚的情況下」的誘魚操作方法。



進行歸零設定。



關閉離合器，讓鐵板下沉敲底。



啟動電動晃餌！



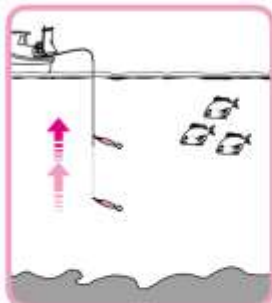
中魚！



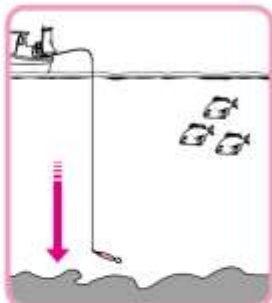
利用變速板收線

一旦中魚，推動變速板開始收線。

沒有魚訊，反覆晃餌誘魚的情況下



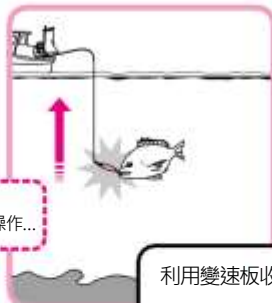
啟動電動晃餌！
(馬達開啟的狀態)



如果沒有魚訊，請再次關閉
離合器，出線敲底。
※一旦關閉離合器，馬達即自動停
止轉動。
※馬達轉動時，一旦關閉離合器，馬
達&離合器運動功能即會啟動。



反覆進行晃餌操作...



中魚！

利用變速板收線



一旦中魚，推動變速板開始收線。

面板各部位名稱・選單畫面操作 (EJ 模式 : ON)

■ PICK UP 鍵



手捲晃餌模式時，按壓PICK UP按鍵，即可啟動電動收線。

收線速度可設定為「1~Hi」。(初期設定值為 PICK UP 25)

※到達船緣停止後，即無法收線。



電動晃餌模式時，按壓一次PICK UP鍵，即可自動進行晃餌。

請按壓PICK UP鍵進行途中停止操作或是重啟晃餌操作。

釣者可事先依需求設定SPEED (收線速度)、MOVE (收線時間)、STOP(停止時間)。

收線速度可設定為「1~Hi」。

MOVE (收線時間)、STOP(停止時間)可設定為「1~10秒」(單位:0.1秒)

(初期設定值為SPEED 25、MOVE 0.6、STOP 0.4)

※初期設定值為極具代表性的ONE PITCH晃餌。

※到達船緣停止後，即無法收線。



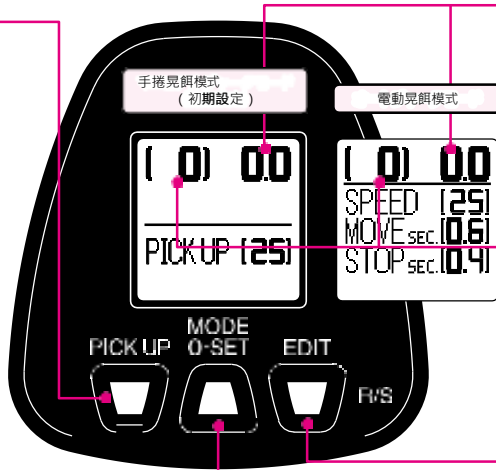
暫時自動收線功能的說明

在按壓按鈕時可以自動收線。

EJ模式 : ON

【同時啟動的功能】超微變速機制

【沒有啟動的功能】釣棚計時・出線速度顯示・手把速度顯示・FUKASE模式・自動釣棚記憶 (包含切換至「從上開始模式」「從底開始模式」)・暫時自動收線 (與手捲晃餌模式不同)・誘魚機能 (與電動晃餌模式不同)・切換至「樂釣模式」「定速模式」・電動收線負荷顯示・釣組回收時間



◎現在的水深

顯示距離水面的水深。
※水深以10 cm 為單位。
100 m 以上則如下圖以1m 為單位。

99.9 → 100

◎變速板的設定值

輕鬆操作變速板即可調整捲收力量 & 捲收速度。

手捲晃餌模式:
顯示所設定的收線速度數值。

電動晃餌模式:
顯示 [PGM]。

■ MODE / 0-SET 鍵



按壓此鍵可切換「手捲晃餌模式」與「電動晃餌模式」。



進行歸零設定。

將釣組在水面時設定為0公尺。

※水深顯示10.1m以上則會進行母線斷線修正。請將重新綁過的釣組置於水面進行母線斷線修正。

■EDIT/R/S鍵



手捲晃餌模式時，按壓PICKUP按鍵，即可啟動電動收線。

收線速度可設定為「1~Hi」。
(初期設定值為PICKUP 25)



釣者可事先依需求設定SPEED (收線速度)、MOVE (收線時間)、STOP(停止時間)。

收線速度可設定為「1~Hi」。
MOVE (收線時間)、STOP(停止時間)可設定為「1~10秒」(單位:0.1秒)
(初期設定值為SPEED 25、MOVE 0.6、STOP 0.4)

※初期設定值為極具代表性的ONE PITCH晃餌。
※到達船緣停止後，即無法收線。



顯示MENU畫面。

可從MENU畫面切換至各機能設定畫面。

MENU畫面的操作方法請查閱P12。

電動晃餌模式

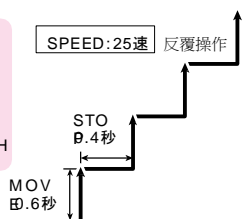
【初期設定】

SPEED:25速

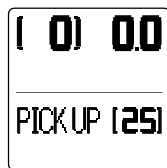
MOVE:0.6秒

STOP: 0.4秒

※此為極具代表性的ONE PITCH晃餌。



手捲晃餌模式之收線速度的設定方法



按壓EDIT鍵



按壓▲▼鍵，
依需求的收線
速度設定後，
按壓EDIT鍵



完成設定

電動晃餌模式的設定方法



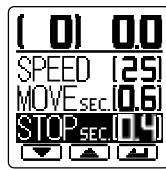
按壓EDIT鍵



按壓▲▼鍵，
依需求的收線
速度設定後，
按壓EDIT鍵



完成設定



按壓▲▼鍵，
依需求的收線
時間設定後，
按壓EDIT鍵



面板各部位名稱・選單畫面操作 (EJ 模式 : OFF)

◎變速板的設定值

輕鬆操作變速板即可調整捲收力量&捲收速度。

◎釣棚計時

顯示釣組在到達目標釣棚後所停留的時間。

※0~59秒以1秒為單位、
1~99分以1分為單位。

◎出線速度顯示

顯示出線速度的數值。

※顯示時「[]」會閃爍。

◎手把速度顯示

手把捲動時，顯示收線速度。

※只在啟動「超微變速機制」模式時顯示。

◎FUKASE模式

FUKASE模式時「[]」會消失。

◎自動釣棚記憶

從上開始模式會顯示記憶的水深。
從底開始會將記憶的位置顯示為0。

■PICK UP鍵



暫時自動收線機能開啟(チョイ巻)時，在按壓按鍵期間可以自動收線。
收線速度可以透過「0~Hi」做變換調整。(初期的設定為15。)

※暫時自動收線機能開啟時，誘魚機能則會自動關閉。
※船緣停止之後，暫時自動收線機能則無法使用。

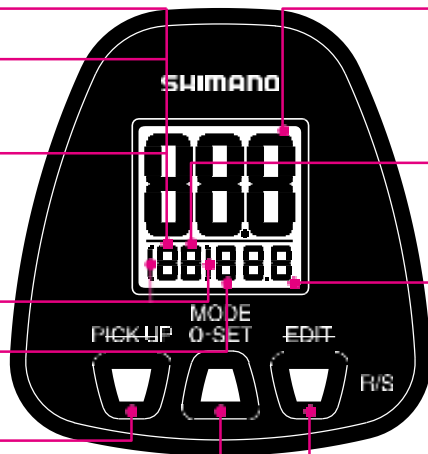


誘魚機能開啟(さそい)時，則會開始誘魚動作。同樣利用此按鍵可以中途停止或是再次啟動。

※誘魚機能啟動時，暫時自動收線機能則會自動關閉。
※船緣停止之後，誘魚則無法使用。



暫時停止收線機能開啟(チョイ止)時
電動收線時，在按壓按鍵期間可以自動停止收線
※僅在開啟「チョイ巻」之設定時可以使用。



◎現在的水深

顯示距離水面的水深。

※水深以10 cm 為單位。100 m 以上則如下圖以1m 為單位。

999 → 100


◎各項機能啟動時的通知

誘魚機能啟動時：
會顯示「さそい」字樣。

切換至樂釣模式時(呈現綠色畫面)：
「嘿」聲響起，[楽]字樣持續3秒。

切換至定速模式時(呈現紅色畫面)：
「嘿」聲響起，[速]字樣持續3秒。

◎電壓不足時的通知

電壓不足時會呈現閃爍狀態。
(平常若是想要確認電壓的話，可以在MENU選單畫面中確認。)

■MODE / 0-SET鍵



進行歸零設定。
將釣組在水面時設定為0公尺。

※水深顯示10.1m以上則會進行母線斷線修正。請將重新綁過的釣組置於水面進行母線斷線修正。



自動釣棚記憶。
根據所選擇的模式，顯示的內容會有所不同。

《電動收線負荷顯示、釣組回收時間啟動時》

如下圖，情報會顯示在「**◎現在水深**」的下面。



◎電動收線負荷顯示

電動收線負荷顯示啟動時，利用馬達收線時，會顯示釣線所承受的拉力數值。根據負重的大小數字會以「0~9」變化。

請注意：電動收線負荷顯示、釣組回收時間顯示開啟時，而海底、魚群水深顯示也開啟時，中段的顯示會以海底、魚群水深顯示為優先。但若是馬達啟動時，則會自動切換至電動收線負荷顯示、釣組回收時間顯示。

■EDIT / R/S 鍵



每按壓一次則可以切換定速模式及樂釣模式。在收線時也可進行操作。

模式切換時，〔樂〕(樂釣模式)或是〔速〕(定速模式)會在面板上顯示3秒，讓您清楚目前正在啟動的模式。



顯示MENU畫面。
可從MENU畫面切換至各功能設定畫面。
MENU畫面的操作方法請查閱右圖。

《選單畫面的基本操作》

選單按鍵按壓3秒以上後會有「嗶嗶」的聲響，之後會顯示

如下圖的選單畫面。

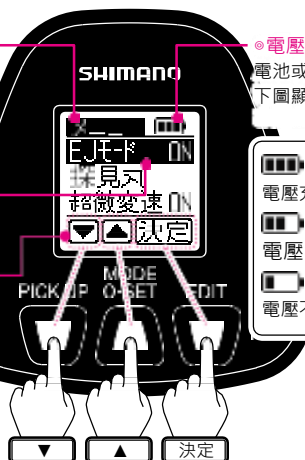
◎MENU 選單畫面

透過移動游標可以選擇選單內的內容，可以透過選單來變更設定的機能，請參照下頁。

◎游標

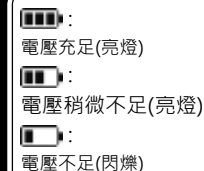
會將選項反黑顯示，用於機能選擇。

顯示各按鍵的機能，請參照說明書內容進行操作。



◎電壓狀態

電池或是電源的電壓會如下圖顯示。



利用各按鍵可以上下移動游標，設定數值時會以1為單位作增減。

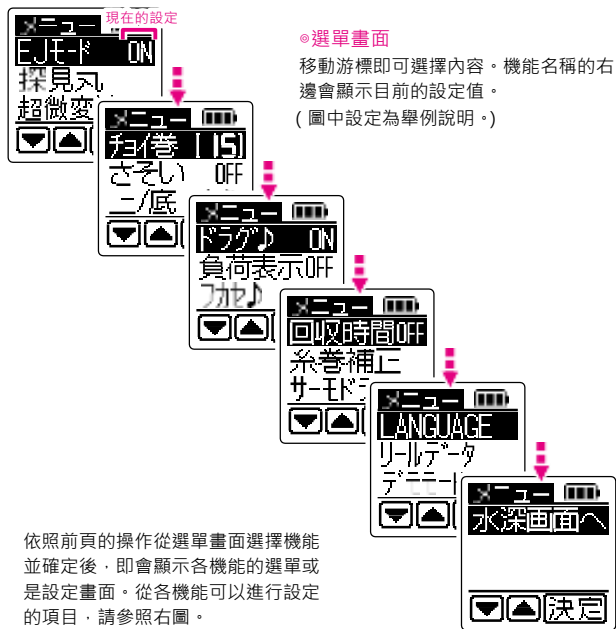
以游標選擇所須機能(或是設定其數值)。

如要回到水深畫面時，請從選單畫面選擇「水深畫面へ」並按下確定鈕。

使用電動收線或是手動捲線時，選單畫面會回到水深畫面。

可以從選單中將機能進行變更設定，請見下頁一覽表。

機能設定變更一覽表



各機能設定完成後即會回到選單畫面。若是要回到水深畫面時，從選單畫面選擇『水深畫面』，然後按下確定鍵。

※從初期設定變更任何設定後，就算關機，所變更設定會被記錄下來。

■ EJ 模式

可依需求開啟/關閉此機能。

此為電動鐵板專用模式。

「手捲晃餌模式」與「電動晃餌模式」可供選擇使用。



■ 超微變速機制

可依需求開啟/關閉此機能。

極慢速收線作釣時，可微調加速。

※一旦啟動EJ模式時，超微變速機制會同時啟動。



■ 溫度調節剎車（溫度調節剎車機制）

可將機能開啟或是關閉。

此機制能減緩剎車部位異常的發熱情形，以維持穩定的剎車性能。

■ LANGUAGE

可切換日文/英文/簡體中文/韓文等語言介面。

■ 捲線器使用情報

可以確認捲線器（收線距離・使用時間）的資訊。

■ DEMO模式

啟動DEMO模式・標準畫面如下圖所示・馬達可以隨時測試其作動。顯示畫面會因設定模式不同而有所差異。

※當離合器關閉(OFF)時・「馬達・離合器連動機能」下・馬達無法作動。

※DEMO模式啟動(ON)時・無法進入纏線學習模式。

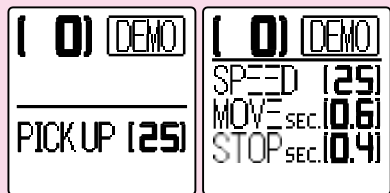
■ 前往水深畫面

離開選單畫面・回到水深畫面。

請注意：

啟動DEMO模式時・捲線操作所引起的任何故障(竿尾過度捲收等)・本公司不承擔其責任。

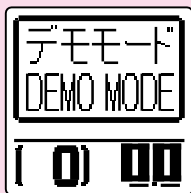
EJ 模式：ON 時



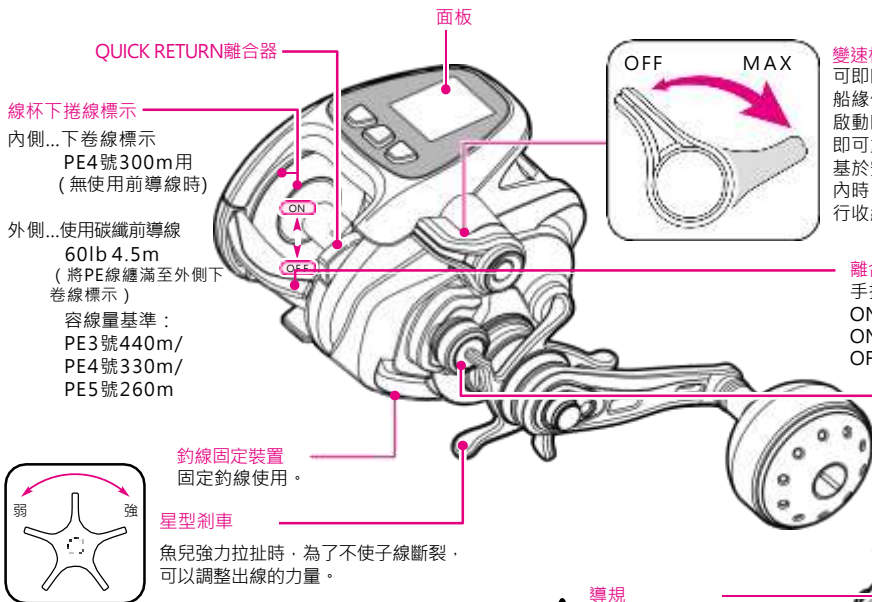
手捲晃餌模式

電動晃餌模式

EJ 模式：OFF 時



各部位名稱



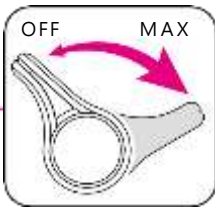
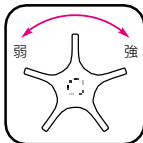
線杯下捲線標示
內側...下卷線標示
PE4號300m用
(無使用前導線時)

外側...使用碳纖前導線
60lb 4.5m
(將PE線纏滿至外側下
卷線標示)
容線量基準：
PE3號440m/
PE4號330m/
PE5號260m

釣線固定裝置
固定釣線使用。

星型剎車

魚兒強力拉扯時，為了不使子線斷裂，
可以調整出線的力量。



變速板

可即時調整捲收力量&捲收速度。
船緣停止後會一度停止收線，再
啟動時請先將變速板推回0速後，
即可重新啟動。
基於安全考量，當水深顯示2m以
內時，即使推動變速板也無法進
行收線的環境設定。



融合器

手把順轉或是手動扳回時即會回到
ON。
ON：收起釣組
OFF：線杯出線，投下釣組。

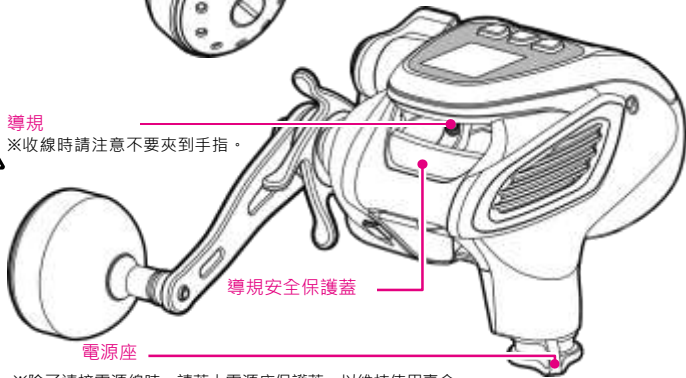
線杯控制鈕

線杯轉動時可以施以剎車力，以防止投入釣組時造
成爆線情況。



導規

※收線時請注意不要夾到手指。



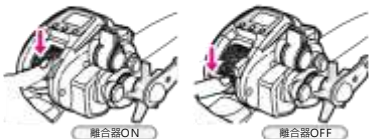
導規安全保護蓋

電源座

※除了連接電源線時，請蓋上電源座保護蓋，以維持使用壽命。

QUICK RETURN融合器

手持釣竿也可單手迅速切換融合器開關。
按壓QUICK RETURN融合器即可開啟融合器。



融合器ON

融合器OFF

電源與電源線

1 使用上注意事項

電源

電源為直流電 (DC) 12 V。請使用電壓為 12 V 至 14.8 V (鋰電池等等) 的電源。指示外的電源 (例如家庭用的交流電 100 V、船裝備的高壓電等等) 請勿使用。嚴禁使用電池充電器等電源。

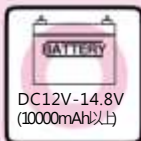
● 使用船裝備電源時，請確認電壓是否為直流 (DC) 12V 至 14.8 V。(使用船上電池時，僅限於 12 V 的電池，或是利用 DC- DC 變壓器由 24 V 轉換為 12 V 的電池。) 此外，若是接頭生鏽而導致電壓不穩定，可能會使捲線器無法正常運作。

● 請使用充電完整的電池。

● 電池經過長期使用後充電容量會逐漸減少。屆時，請購買新的電池。

● 嚴禁使用 AC 電源來通電。此舉會造成面板及馬達故障。

● 使用他牌電池時，可能有電源線與電池正負極接頭無法完全固定的情況，或是造成他牌電池受損的可能性。



DC12V-14.8V
(10000mAh以上)



AC100V



船裝備高壓電



本產品為高速、強力的高性能機種。
使用本產品時建議搭配 SHIMANO 電力丸來使用。

電源線

與電源連接時，請務必使用 SHIMANO 公司貨的電源線。電源線為消耗品，根據您使用的頻率，使用的年限會有所不同，但是建議 2 ~ 3 年即須更換。

請注意：若使用非正牌的電源線，可能會使捲線器無法正常運作。此外，請小心使用電源線，踐踏、彎折都是造成故障的原因。

電源線鱷魚夾隨著馬達負荷增強，電流隨之變大時，會有高溫發熱的情形。請務必將電源線鱷魚夾確實與電源端固定。

本產品的電源線為 2 芯款式，無法使用 6 芯的電源線。前往作釣時請確認所持電源線是否正確。

2 與電池的連接方法

1 請將附屬的電源線連接至電池。

紅夾接到 (+) 極。

黑夾接到 (-) 極。

※ (+) 極、 (-) 極如相反連接，可能會造成捲線器損壞發生。

2 請將電源線連接至捲線器。

請將電源線插頭的凹部插入捲線器電源座的凸後鎖緊。

※ 請勿在插上電源時按壓任何按鍵。

※ 可能會有些許晃動的情況，但並不影響使用。



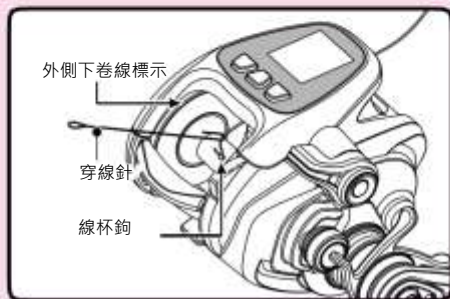
學習模式 (捲線器可記憶所使用釣線的實測值。)

安裝釣線

- 1 將釣線穿過導線規。
穿線時建議使用原廠配屬的穿線針。



- 2 將釣線綁在線杯鉤上。



學習模式的操作


首先，請按照下一頁的操作說明由水深畫面進入學習模式，配合所使用的釣線種類來選擇學習方法。

關於各種學習方法的詳細操作，請參照各項次說明。

※ 若無接上此電源則無法操作此功能。

※ 水深數值在6m以下時請勿操作。數值為6.1m以上時請先執行歸零設定。

請注意：

電壓不足時 

學習途中頁因螢幕顯示會自動消失，此時請重新設定。

	PE線纏滿至線杯最外徑的情況	【例】使用碳纖前導線60lb 4.5m (將PE線纏滿至外側下捲線標示) ※以下僅為參考用之容線量基準
PE線容線量 (號-m)	3-500 4-400 5-300	3-440 4-330 5-260

學習模式一覽表

學習模式

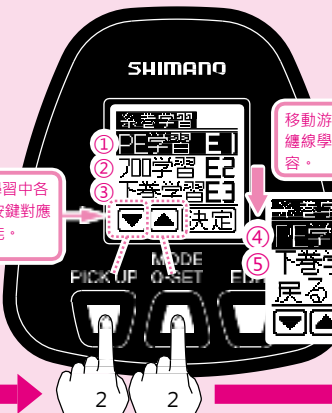
水深畫面

實際作釣時使用。
電源開啟時為此狀態。
(※EJ模式：ON)



嗶嗶

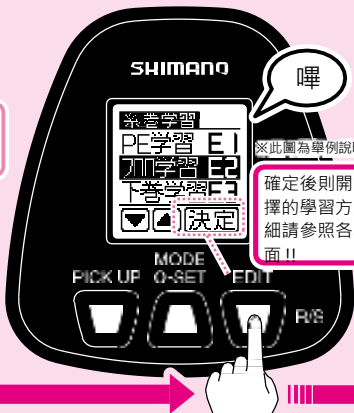
同時按住O-SET+EDIT鍵3秒
即可進入學習模式。
※只是，水深顯示6m以下時才能啟動。



※學習中各項按鍵對應機能。

移動游標來選擇
繼續學習中的內容。

▼▲按鍵來選擇學習項目



※此圖為舉例說明。

確定後則開始所選擇的學習方法。詳細請參照各學習頁面!!

按一下「決定」

無墊線的情況

有墊線的情況

碳纖維/尼龍線專用 (無墊線的情況)

知道必須纏線的正確長度時

① E1 P20

③ E3 P24

② E2 P22

不確定必須的纏線長度時

④ L1 P28

⑤ L2 P30

學習模式 (捲線器可記憶所使用釣線的實測值。)



1 「無墊線」且「知道必須纏線的正確長度」時 PE線學習 (E1)

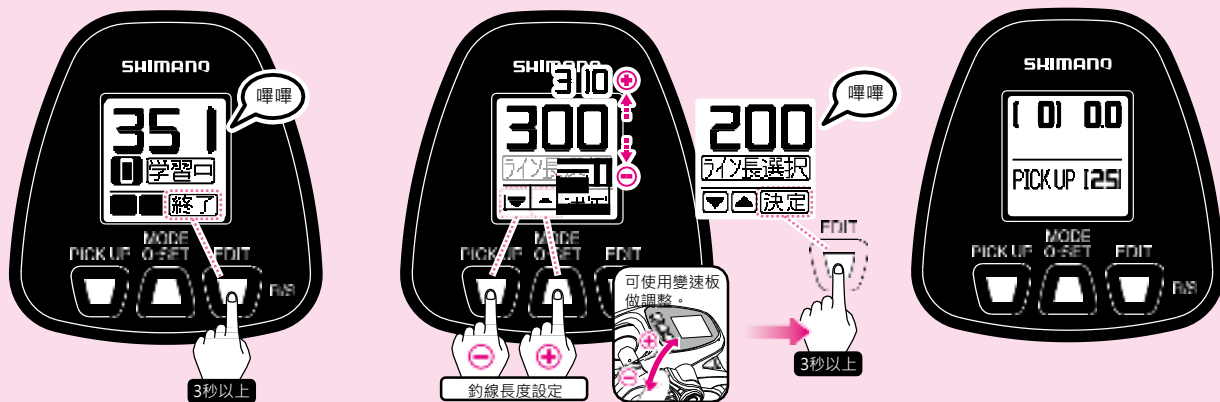


1 請於數值為6 m以內時操作。6.1m以上時請先執行歸零設定。
請開啟離合器，然後確認是否接上電源。
面板會呈現圖示中的數據顯示。
(E1 模式啟動的狀態。)
同時長按 O-SET 鍵及 EDIT 鍵 3 秒以上，即會進入學習模式。

2 顯示學習模式的選單。
※學習中各項按鍵的機能會變更，請參照畫面中下方所顯示的機能對應。
選擇「PE線學習E1」，然後按下確認鍵。
即會出現如圖的顯示。

3 啟動變速板電動收線。
「嗶嗶」聲響起時即會顯示線杯的轉動圈數。請將收線的張力值調至3。此數字代表捲線器收線時的力量(釣線的張力)，並非數字 = kg。
此外，可使用變速板調整收線速度值，想停止收線時，請將變速板推回「OFF」位置。

注意：面板內的數值僅為舉例說明。實際收線時並不會顯示相同數值。



- 4** 完全收線完畢之後，請長按EDIT鍵3秒以上。然後會出現「唧唧」聲響。
- 5** 利用▼▲按鍵或是變速板來設定釣線的長度。然後長按EDIT鍵3秒以上。接著會響起「唧唧」的聲響。
- 6** 面板顯示回到水深畫面之後即結束學習模式。（面板數值與實際出線長度可能會產生最大±3%的誤差。）

注意：請勿將釣線全部收納至線杯裡，否則會造成面板顯示誤差。

※初期設定為300m。
(圖為從300m變更至200m的舉例說明。)

※所謂誤差，即學習後第一次投竿時的誤差。
※之後作釣時，若是感覺誤差很大，可以執行「收線學習修正」，以掌握更精確的釣棚。

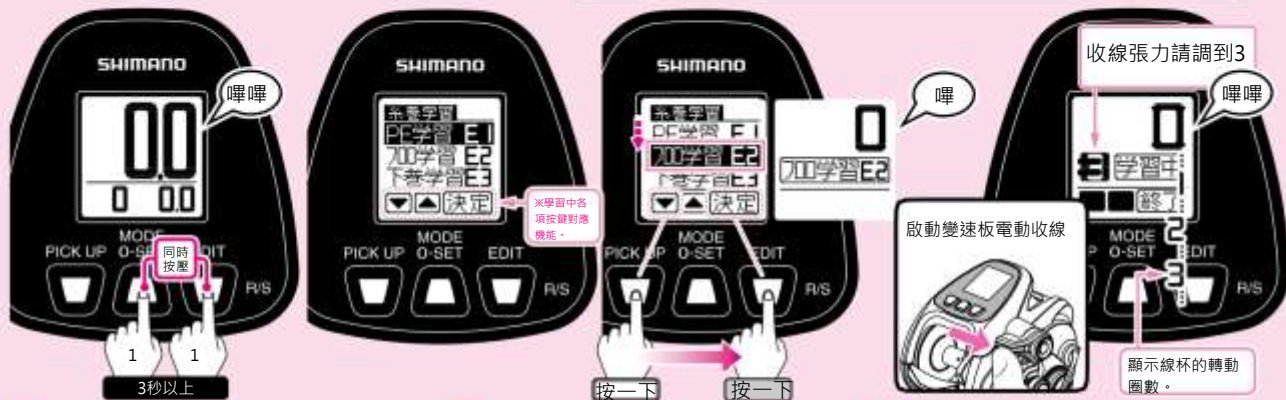
學習模式 (捲線器可記憶所使用釣線的實測值。)

2 「無墊線」且「知道必須纏線的正確長度時」

碳纖維線·尼龍線學習 (E2)

EJ模式啟動時·學習模式「碳纖維線學習 E2」則無法啟動。

「碳纖維線學習 E2」模式時·請關閉EJ模式。



1 請於數值為 6 m 以內時操作。6.1m 以上時請先執行歸零設定。

請開啟離合器·然後確認是否接上電源。

面板會呈現圖示中的數據顯示。

(EJ 模式啟動的狀態。)

同時長按 O-SET 鍵及 EDIT 鍵 3 秒以上·即會進入學習模式。

2 顯示學習模式的選單。

※學習中各項按鍵的機能會變更·請參照畫面中下方所顯示的機能對應。

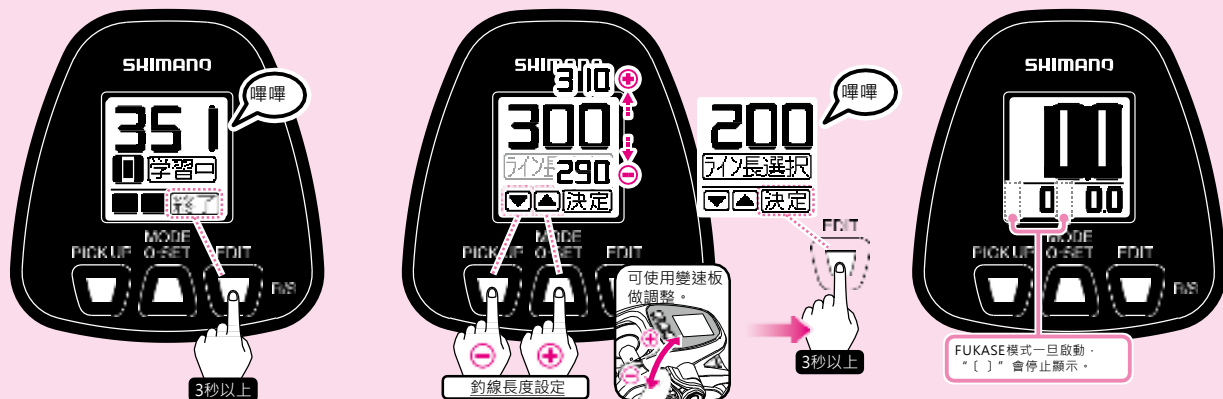
利用 ▼ 游標選擇「碳纖維線學習 E2」·然後按下確認鍵·即會出現如圖的顯示。

3 啟動變速板電動收線。

「嗶嗶」聲響起時即會顯示線杯的轉動圈數。請將收線的張力值調至 3。此數字代表捲線器收線時的力量(釣線的張力)·並非數字 = kg。

此外·可使用變速板調整收線速度值·想停止收線時·請將變速板推回「OFF」位置。

注意：面板內的數值僅為舉例說明。實際收線時並非會顯示相同數值。



- 4** 完全收線完畢之後，請長按EDIT鍵3秒以上。然後會出現「唧唧」聲響。

注意：請勿將釣線全部收納至線杯裡。否則會造成面板顯示誤差。

- 5** 利用▼▲按鍵或是變速板來設定釣線的長度。然後長按EDIT鍵3秒以上。接著會響起「唧唧」的聲響。

※初期設定為300m。
(圖為從300m變更至200m的舉例說明。)

- 6** 面板顯示回到水深畫面之後即結束學習模式。(面板數值與實際出線長度可能會產生最大±3%的誤差。)

※所謂誤差，即學習後第一次投竿時的誤差。
※之後作釣時，若是感覺誤差很大，可以執行「收線學習修正」，以掌握更精確的釣棚。

FUKASE模式一旦啟動，“()”會停止顯示。
結束學習模式「E2」後“()”會消失，並啟動FUKASE模式。

學習模式 (捲線器可記憶所使用釣線的實測值。)

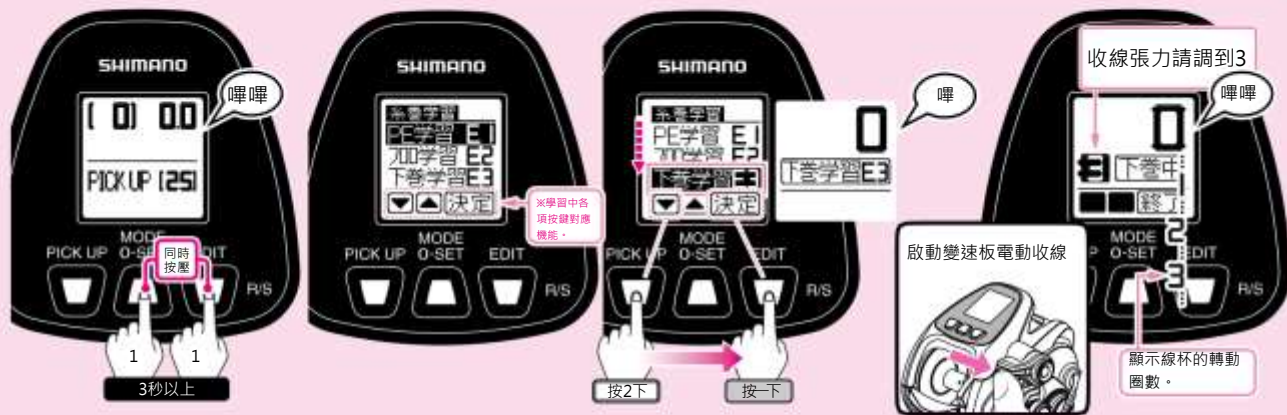
3 「有墊線」且「知道必須纏線的正確長度」時

下卷學習 (E3)

無使用前導線的情況

※PE4號300m：請使用墊線後，再進行纏線學習。

※PE3號200m/PE3號300m/PE4號200m：請使用原廠附之墊線量尺。



1 請於數值為6m以內時操作。6.1m以上時請先執行歸零設定。

請開啟離合器，然後確認是否接上電源。

面板會呈現圖示中的數據顯示。

(EJ 模式啟動的狀態。)

同時長按 O-SET 鍵及 EDIT 鍵 3 秒以上，即會進入學習模式。

2 顯示學習模式的選單。

※學習中各項按鍵的功能會變更，請參照畫面中下方所顯示的功能對應。

利用 ▼ 游標選擇「下卷學習 E3」，然後按下確認鍵，即會出現如圖的顯示。

3 啟動變速板電動收線。

「嗶嗶」聲響起時即會顯示線杯的轉動圈數。請將收線的張力值調至3。此數字代表捲線器收線時的力量(釣線的張力)，並非數字 = kg。

此外，可使用變速板調整收線速度值，想停止收線時，請將變速板推回「OFF」位置。

注意：面板內的數值僅為舉例說明。實際收線時並非會顯示相同數值。



4 墊線完成纏線後，請長按EDIT鍵3秒以上。

5 「嘩嘩」聲響起後，會出現如圖的顯示。
在墊線纏線完成後綁上母線。

6 請手動將母線收回10m。螢幕會顯示線杯轉動圈數。



嗶嗶



啟動變速板電動收線



收線張力請調到3

顯示線杯的轉動圈數。



嗶嗶

3秒以上

- 7** 請長按EDIT鍵3秒以上，然後會如圖所示，出現「嗶嗶」聲響。

- 8** 啟動變速板電動收線。「嗶嗶」聲響起時即會顯示線杯的轉動圈數。請將收線的張力值調至3。此數字代表捲線器收線時的力量(釣線的張力)，並非數字 =kg。此外，可使用變速板調整收線速度值，想停止收線時，請將變速板推回「OFF」位置。

- 9** 完全收線完畢之後，請長按EDIT鍵3秒以上，然後會出現「嗶嗶」聲響。

注意:請勿將釣線全部收納至線杯裡，否則會造成面板顯示誤差。

注意：面板內的數值僅為舉例說明。實際收線時並非會顯示相同數值。



- 10** 利用▼▲按鍵來調整長度。
請長按EDIT鍵3秒以上。
然後會出現「嗶嗶」聲響。

※初期設定為200m。
(圖為從200m變更至300m的舉例說明。)

- 11** 面板顯示回到水深畫面之後即結束學習模式。
(面板數值與實際出線長度可能會產生最大
 $\pm 3\%$ 的誤差。)

※所謂誤差，即學習後第一次投竿時的誤差。
※之後作釣時，若是感覺誤差很大，可以執行
「收線學習修正」，以掌握更精確的釣棚。

注意：面板內的數值僅為舉例說明。實際收線時並非會顯示相同數值。



4 完全收線完畢之後，請長按EDIT鍵3秒以上。然後會出現「嗶嗶」聲響。

5 將釣線正確拉出10m。（確認釣線每10m的顏色變化，或是每1m的米數間隔記號）

長按PICK UP鍵3秒以上即可離開學習模式。然後會出現「嗶嗶」聲響。

6 面板顯示回到水深畫面之後即結束學習模式。（面板數值與實際出線長度可能會產生最大 $\pm 3\%$ 的誤差。）

※所謂誤差，即學習後第一次投竿時的誤差。※之後作釣時，若是感覺誤差很大，可以執行「收線學習修正」，以掌握更精確的釣棚。

注意：請勿將釣線全部收納至線杯裡，否則會造成面板顯示誤差。

7 請將已拉出的10m釣線捲回。

面板內的數值僅為舉例說明。實際收線時並不會顯示相同數值。



4 墊線完成纏線後，請長按EDIT鍵3秒以上。

5 「滴滴」聲響起後，會出現如圖的顯示。
在墊線纏線完成後綁上母線。

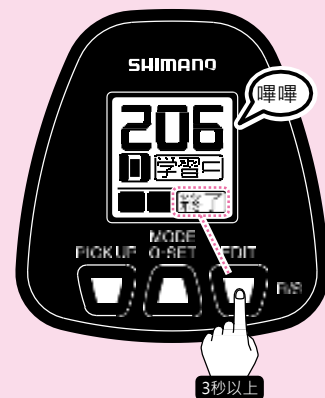
6 請手動將母線收回10m。螢幕會顯示線杯轉動圈數。



- 7** 完全收線完畢之後，請長按EDIT鍵3秒以上，然後會出現「嗶嗶」聲響。



- 8** 啟動變速板電動收線。「嗶嗶」聲響起時即會顯示線杯的轉動圈數。請將收線的張力值調至3。此數字代表捲線器收線時的力量(釣線的張力)，並非數字 =kg。此外，可使用變速板調整收線速度值。想停止收線時，請將變速板推回「OFF」位置。



- 9** 完全收線完畢之後，請長按EDIT鍵3秒以上，然後會出現「嗶嗶」聲響。

注意:請勿將釣線全部收納至線杯裡，否則會造成面板顯示誤差。

注意：面板內的數值僅為舉例說明。實際收線時並非會顯示相同數值。



10 將釣線正確拉出10m。(確認釣線每10m的顏色變化·或是每1m的米數間隔記號)長按PICK UP鍵3秒以上即可離開學習模式。然後會出現「嘩嘩」聲響。

11 面板顯示回到水深畫面之後即結束學習模式。(面板數值與實際出線長度可能會產生最大 $\pm 3\%$ 的誤差。)

※所謂誤差·即學習後第一次投竿時的誤差。
※之後作釣時·若是感覺誤差很大·可以執行「收線學習修正」·以掌握更精確的釣棚。

12 請將已拉出的10m釣線捲回。

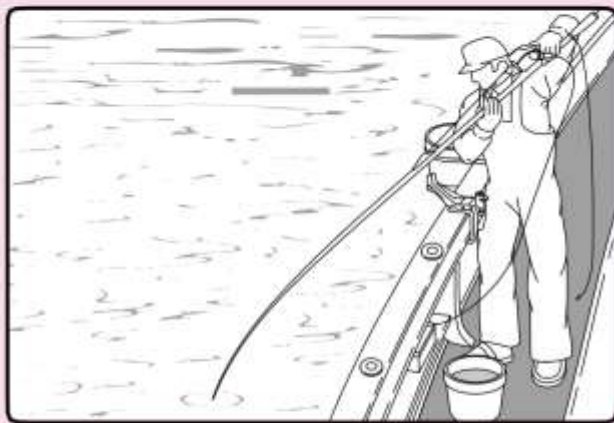
各種技巧 (在此介紹技巧的運用。若想取得卓越漁獲量請務必詳讀！)



運用

快速投下釣組的技巧

- 一般來說會將線杯控制旋鈕蓋轉緊，增加線杯出線阻力，以防止因船隻上下晃動所導致的爆線問題。
 - 但若為了能將釣組快速下沉，請勿轉緊線杯控制旋鈕蓋，而是利用手指來控線。
 - 將釣竿前端朝下讓釣竿成直立的狀態，則可以減少導環的阻力。(右圖)
- ※因採用超滑順線杯，而無搭載馬達強制「送線」機能





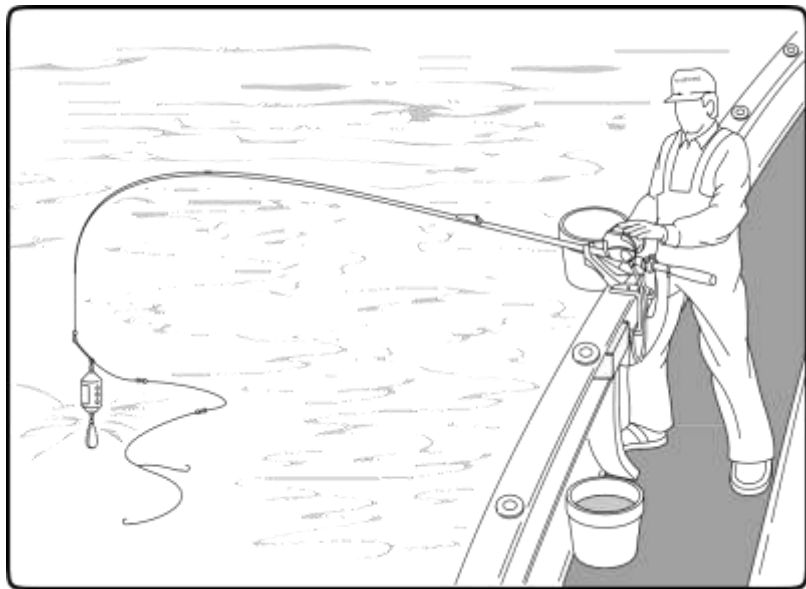
為了掌握正確的釣棚。

為了增加漁獲量，正確的釣棚是不可或缺的。因此，必須進行「歸零設定」。所謂「歸零設定」，是在釣組置於水面時設定為0m。

透過「歸零設定」，釣組的位置即能表示水深，進而正確地掌握正確的釣棚。

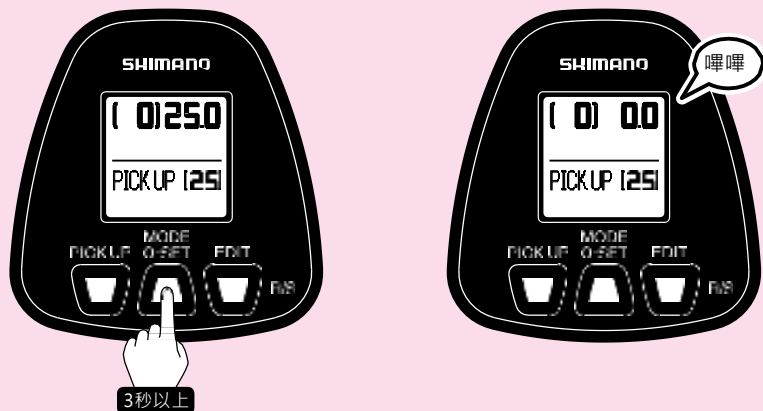
※ 收線過度的狀態下進行歸零設定時，會導致收線學習不正確，請務必小心。

※ 水深表示在10.1m以上來進行歸零設定時，則會啟動母線斷線修正。



釣組置於水面時設定為0m。

歸零設定操作步驟



- 1 將釣組置於水面上方，然後按壓0-SET 鍵3秒以上。
(EJ 模式：ON啟動)
- 2 「嗶嗶」聲響起後，會出現如上圖的顯示。即表示歸零設定完成。。

請注意！

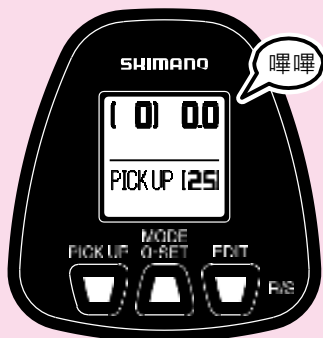
收線過度的狀態下進行歸零設定時，
會導致收線學習不準確。

母線斷線修正



即使母線斷線也能簡單進行水深修正。

※水深顯示10.1m以上進行歸零設定後，則會啟動母線斷線修正。



1 重新綁好釣組後將其置於水面上，然後按壓歸零設定鍵3秒以上。

(EJ 模式：ON 啟動)

2 即會出現如上圖的顯示。如此一來，系統自動從斷線時的水深轉換成歸零的設定。



母線斷線時，若是將母線收回之後進行母線斷線修正的話，會導致不正確的收線學習。

在收回母線時請盡量注意。



防護式S A-RB打造更順暢的線杯轉動！

在以往的A-RB（防鏽培林）的側面上利用防鏽素材作防護，將可減少鹽份滲入的防護式S A-RB，在適當配置下，使線杯轉動更加順暢。

藉此大幅提升魷魚作釣時釣組投入的性能。而以往被視為電動捲線器困難點之完全漂流釣也能完美展現。

此外，此設計使導線規與安全出線裝置取得最佳平衡，完全解決導線規部分的纏線問題。

透過A-RB防鏽處理達到防鏽，除此之外，更能減少鹽分滲入培林內部、結晶化之後所形成的“卡鹽”問題，讓海水作釣更加順暢。

共計14 個高機能培林中
有12 個為防護式S A-RB培林
※馬達內部有2個高機能培林

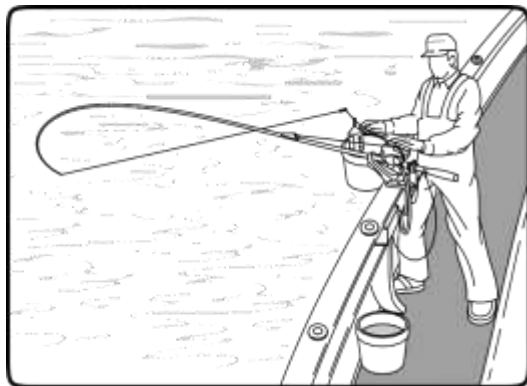




電動收線停止後，立竿則釣組即會回到手邊。

自動設定為，船緣停止後，只要立竿則釣組即會回到手邊。

- ※僅於第一次投入時，釣組會在距離船緣6m的位置停止。第二次以後，系統則會自動記憶船緣停止超過5秒以上的位置。（此機能僅於1m～6m的範圍內運作。水深顯示若未滿1.0m時，為了安全起見，系統會自動設定為1m。）
- ※FUKASE模式時船緣停止位置的自動設定功能不會運作，而是防止捲入的系統會啟動，此時，有可能在非常接近手邊時才會停止。



警示音 (船緣)

船緣自動停止位置於4m前起則會以警示音告知。



- 1 在設定好的船緣自動停止位置的4m前起，每2m會以警示音告知。
圖為以變速板的最高速[Hi]收線時的顯示。
(E) 模式：ON 啟動)

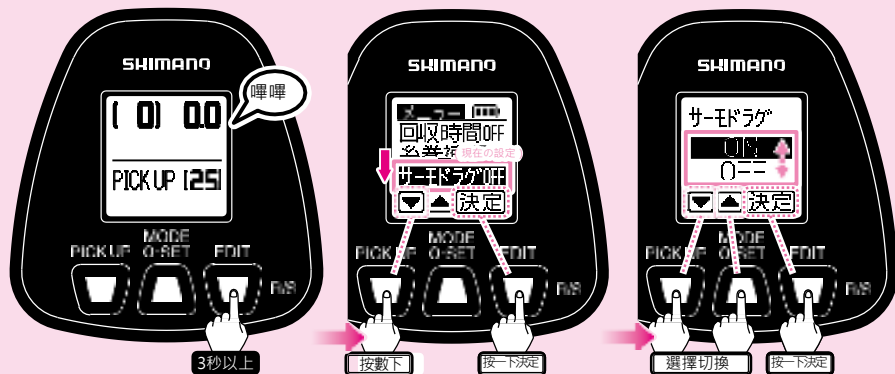
- 2 船緣自動停止位置 (此處位置為6.0m) 時會響起「嘩嘩」聲，之後即停止自動收線。
船緣停止後，只要立竿則釣組即會回到手邊，如上圖般可以迅速取回。

溫度調節剎車機制



減緩剎車部位異常的發熱情形。

請依下方操作說明切換溫度調節剎車機制ON/OFF。



- 1 請長按EDIT鍵3秒以上進入MENU選單畫面。
溫度調節剎車機制・初期設定值為OFF。
(EJ 模式：ON 啟動)

- 2 移動▼游標選擇「サーモドラッグ」(溫度調節剎車機制)

機能名稱的右方顯示目前設定狀態。

(上圖為舉例說明。)

按下決定鍵進入溫度調節剎車機制機能選單

移動▼▲游標選擇「ON」、「OFF」・再按下決定鍵完成設定。

溫度調節剎車機制的說明

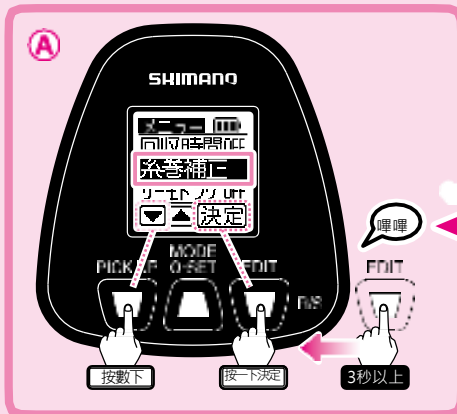
電動捲線器的馬達於啟動狀態下・若是剎車滑出・齒輪會空轉而導致剎車部位異常發熱。為了減緩此發熱情況・在剎車滑出時馬達的轉動次數會自動下降。

收線學習修正

888

收線學習
修正

透過修正面板顯示的水深與釣線顏色標記的誤差，以掌握正確的釣棚。



或是



- 1** 面板數值為10m以上時運作。
請將目前的水深顯示設定為整數
(小數點以下為0)

小數點以下設定為0後才能配合釣線顏色標記，更容易分辨釣線顏色的變化與計算誤差(10m為單位)。
※超過100m時，例如顯示為從199要邁入200的時候，設定為整數可達到更準確的修正。

(EJ模式：ON 啟動)

- 2** 透過A・B的操作進入收線學習修正。以下兩種方法皆可進行修正。。

A 從MENU選單畫面進行操作

長按EDIT鍵3秒以上，即會出現MENU選單畫面。

按壓▼按鍵數次選擇「糸巻補正」，接著按下決定鍵。

B 利用快速鍵操作

同是按住0-SET鍵與EDIT鍵3秒以上，即可進入收線學習修正。

完成後「嗶嗶」聲響起。

※若以此方式操作，修正完畢後即會回到水深畫面。

注意：面板內的數值僅為舉例說明。實際收線時並非會顯示相同數值。



3 將面板水深顯示與釣線長度調整至相同位置。
(例圖為30m的說明)。

※此時，轉動手把收線或出線，面板中的數值都不會改變。

※此時，若馬達轉動（修正時收線、中魚時等等）則會中斷修正學習，並保留上一次的設定。

按下決定鍵（EDIT）確定修正。

完成後會響起「嘩嘩」聲響。



A 從MENU選單畫面進行操作

回到選單畫面後即完成修正。

按下選單畫面中的「水深畫面へ」回到水深畫面後，即會顯示修正後的水深。

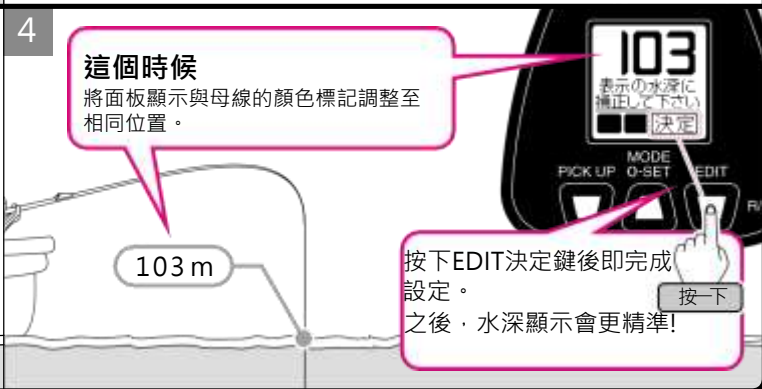
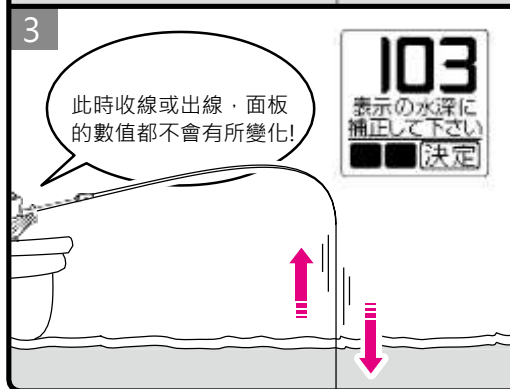
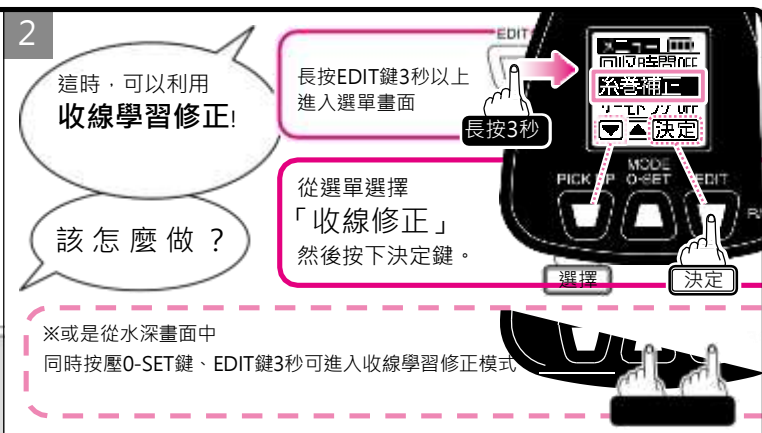
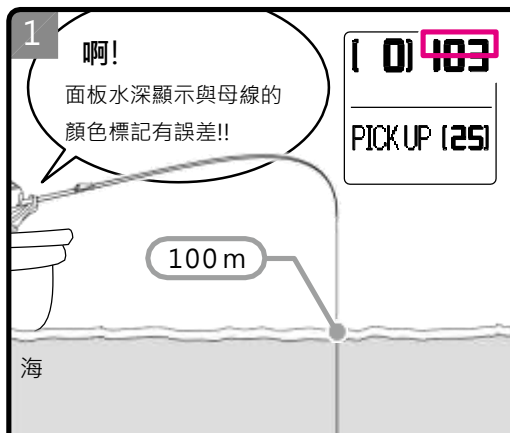


B 利用快速鍵操作

回到水深畫面即修正完成。

當前的水深畫面會顯示修正後的水深。

修正確定後，即使關掉電源，收線學習修正記錄也不會被刪除。



記錄釣棚或是水深的方法 (僅EJ 模式關閉時可啟動)



記錄水深的操作...



EJ 模式關閉時：
【可啟動的機能】

- 釣棚記憶
- 釣棚警示音
- 從上開始/從底開始
- 樂釣模式/定速模式
- 誘魚機能
- 釣組回收時間顯示
- FUKASE模式

將釣組置於想要記憶水深的位置，然後按下MEMO鍵。

記憶好的水深則會顯示在記憶欄中。(□ 部分)

如上圖則是記憶了 50.0m 的水深。(選擇從上開始模式時)

※可不限次數設定與紀錄。

釣棚警示音 (僅EJ 模式關閉時可啟動)

於所設定之水深位置的4m前起會以「警示音」告知。



1 在設定好的水深位置的4m前起，每2m會以警示音告知。

2 所設定的水深位置（此例為50.0m）時會響起「啤啤」聲，每操作一次上下晃餌操作，會響起一次警示音。一旦水深未滿6m，請收回釣組與進行歸零設定後，重新投入釣組，警示音會依設定好的釣棚水深響起提示。

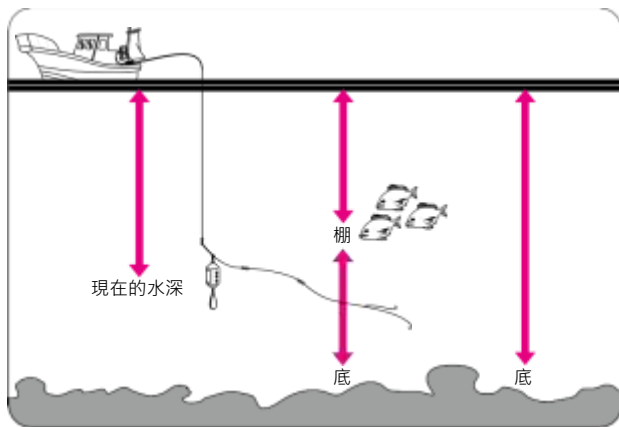
兩種鎖定釣棚的方法・從上開始與從底開始模式(僅EJ 模式關閉時可啟動)



方便鎖定釣棚的「從上開始模式」與「從底開始模式」。

船釣釣況的好壞，全視能否將釣組投到正確的釣棚（魚群所在位置）。最近靠著高性能魚群探測機，可以正確得知魚群所在的水深。通常船長也會告知最佳的釣棚位置。此時，根據釣場、釣法、對象魚等等不同，會有從水面算起與從海底算起的兩種鎖定方法。

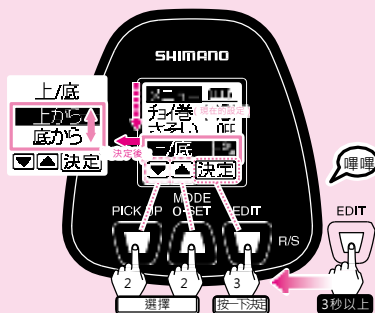
若是想要確認從底開始的水深時，可切換記憶水深的顯示方法。請配合當日的作釣需求來切換使用。



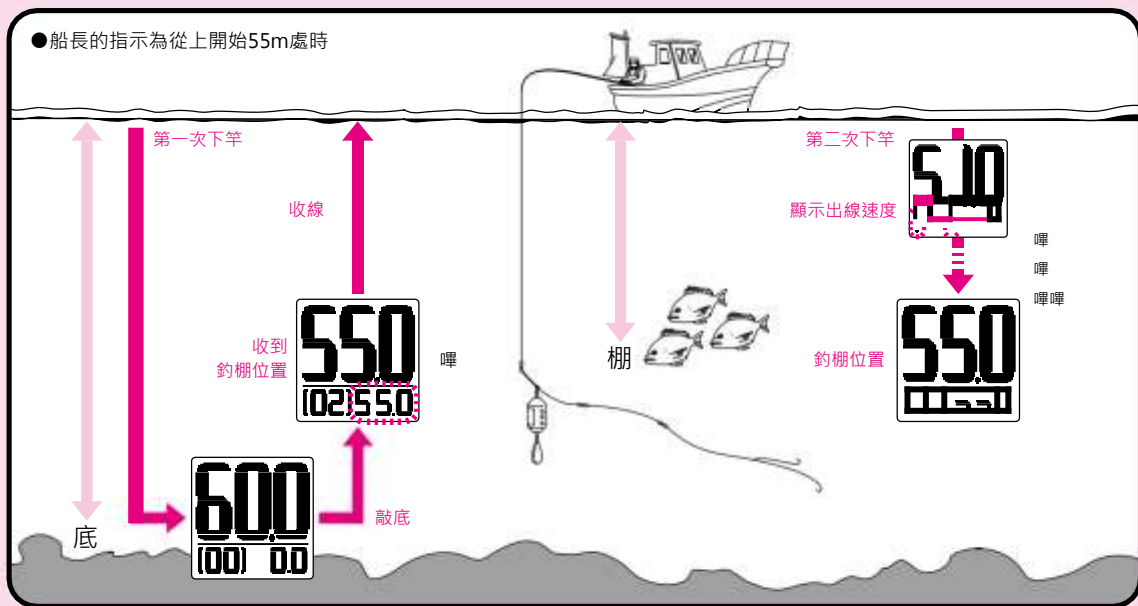
兩種模式的切換方式...

開啟電源後會以從上開始模式啟動。

1. 於水深畫面長按EDIT鍵3秒以上，則會顯示MENU選單畫面。
2. 按壓▼按鍵選擇「上/底」選項。
機能名稱的右邊會顯示目前的設定。
(圖為舉例設定。)
按壓確定鍵後即會顯示「上/底」的選項。
3. 利用▼▲按鍵選擇「從上開始」或是「從底開始」，然後按下確定鍵。



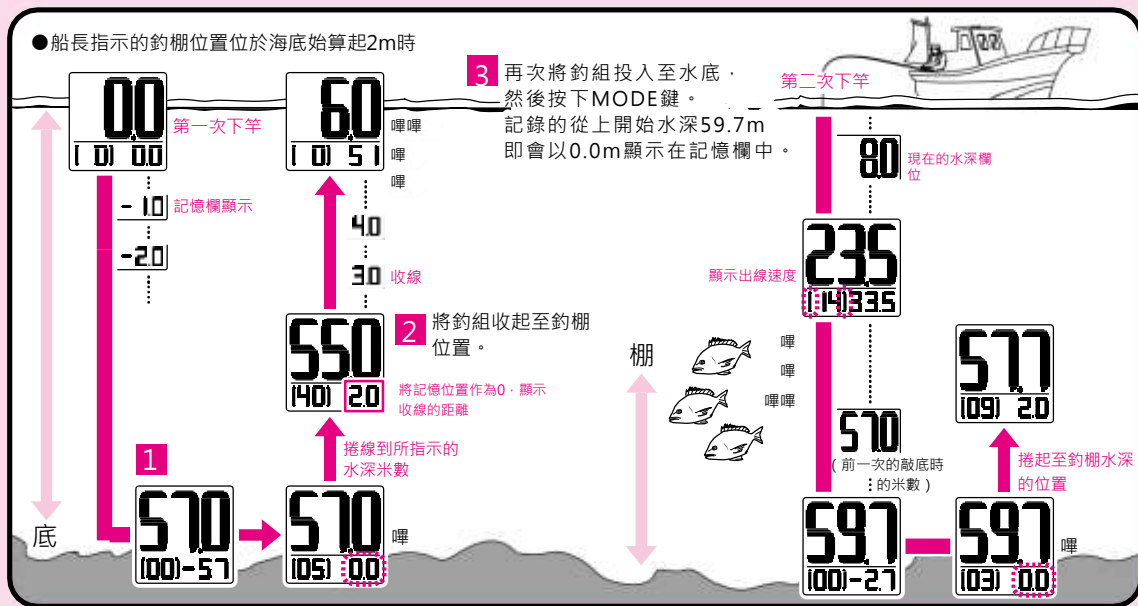
從上開始模式實釣篇(僅EJ 模式關閉時可啟動)



- 1 先將釣組投到水底。
- 2 將釣組捲至釣棚處。按下MODE鍵後即可記憶釣棚位置。
- 3 再次投入釣組時，釣組會在到達記憶水深位置時自動停止

以上為將釣組投入到海底以便得知海底水深的情況，另一方面也可以直接將釣組投入到指定的水深然後按下記憶按鈕以記憶釣棚位置。

從底開始模式實釣篇(僅EJ 模式關閉時可啟動)



- 1** 釣組投到水底之後按下MODE鍵，記憶過的從上開始水深即會以0.0m顯示在記憶欄中。開始捲線後便會自動往上計算，即可得知從底開始的水深。

解說！

船長指示「從底開始幾米」時，釣者會將釣組投至水底然後再將釣組上捲至指示的水深釣棚處。(通常此時會晃動釣餌。)

兩種收線方式 · 樂釣模式與定速模式(僅EJ 模式關閉時可啟動)



1 樂釣模式與定速模式的切換方法

- 按壓R/S (樂·速) 鍵即會切換為定速模式與樂釣模式。收線途中時也可操作。切換模式時〔樂〕(樂釣模式)或是〔速〕(定速模式)會在面板上顯示3秒，以通知所啟動的模式。

樂釣模式：畫面背景燈為「綠色」

定速模式：畫面背景燈為「紅色」

2 定速模式

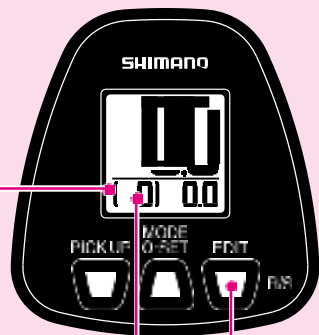
不論魚兒體型大小或是捲線器所承受的負荷，馬力會自動調整，維持一定的速度×收線。

(※ 速度→電動捲線器的線杯轉動速度)

請注意：設定值為1~4非常慢速之設定，會因鉛錘的重量而導致收線停止的情況，此時，請提高設定值。



■變速板
可即時調整捲收力量&捲收速度。



◎變速板設定顯示

顯示變速板之捲收力量&捲收速度。

◎目前的模式

切換至樂釣模式時〔樂〕字會顯示3秒，而若是切換至定速模式時〔速〕字會顯示3秒。

■R/S (樂·速) 鍵

即使在收線途中也可切換等速模式與樂釣模式。

3 樂釣模式

「樂釣模式」為隨時保持一定收線張力的機能。
也就是捲線器會感應釣線所承受的負荷，
然後自動變換馬達的轉動速度，
以便隨時保持一定的力度來收線。

也就是說

- | | |
|-------------------------------------------|--------------------------------------------|
| ● 減緩馬達與魚兒之間相互拉扯力道。 | ● 風浪過太時，此模式可以讓釣竿更好操作。 |
| ● 可因應負重突然提高時的情況，如魚兒暴衝或是船身晃動時等等，馬達速度會降速調節。 | ● 利用點抽方式下竿時等情況，可因應負重突然下降，馬達會自動加速使釣組維持張力流動。 |

如此一來不但輕鬆方便，又可以享受手動捲線體驗！

此外，還有這樣的好處...

- 可利用變速板操作立即調整張力設定。
- 消除電動捲線器與魚兒間相互拉扯的力道，讓釣組保有原本的強度。

請注意：設定值為1~4非常慢速之設定，會因鉛錘的重量而導致收線停止的情況，此時，請提高設定值。

晃餌動作重現(僅EJ 模式關閉時可啟動)



重現名人晃餌及自我風格晃餌。

一天之中可持續晃餌對於頭足類釣法是十分方便的。

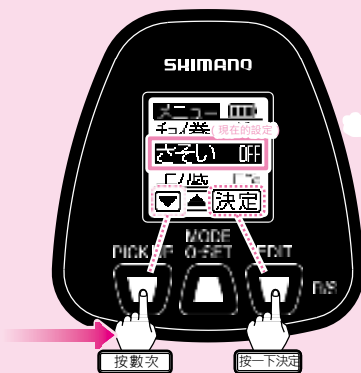
請注意!與探魚機連接時·電動捲線器便無法執行此功能!



- 1** 電源開啟時·晃餌機能為關閉(OFF)狀態。

於水深畫面長按EDIT鍵3秒以上·即會進入選單畫面。

注意: 面板內的設定·數值為舉例說明。與實際捲線時的數字並不完全相同。



- 2** ▼按數次後·選擇「さそい」選項。機能名稱的右邊會顯示目前的設定。(圖中設定為舉例說明。)
按下決定鍵後即會顯示「さそい」的選單畫面。

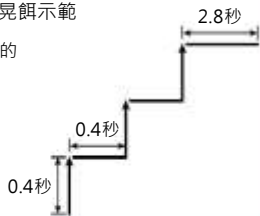
進入晃餌模式的選單畫面



- 3** 晃餌模式的選單畫面。
[1] ~ [3] 為名人晃餌模式。
[4] 與 [5] 為自我風格晃餌模式。
[4] · [5] 的選項·初始設定為超慢速晃餌模式。此選項可依照您的喜好來重新設定。

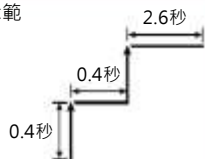
[1] ...3段式晃餌示範

以等速模式中的
28速收線。



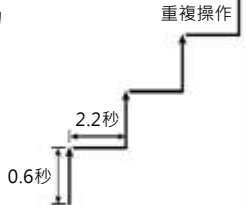
[2] ...2段式晃餌示範

以等速模式中的
28速收線。



[3] ...魚皮連鈎晃餌示範

以等速模式中的
16速收線。



[4] · [5] ...自我風格晃餌招式

注意：面板內的數值僅為舉例說明，實際收線時並非會顯示相同數值。



4 利用▼▲按鍵即可選擇晃餌形式的代號。

※請注意：

預先設定好的晃餌形式僅為示範例，根據釣竿的調性、鉛錘重量、水深等等條件影響，動作會有所不同，若是不適合於實際的釣況，建議客人重新設定自我風格的晃餌形式之後再進行重現。

若是選擇[4]·[5]之自我風格晃餌選項，

請參見下頁的「晃餌學習」。

5 按下決定鍵之後，即會回到MENU選單畫面，設定即完成。

(圖為設定[2]時的情況舉例。)

於選單畫面中決定「往水深畫面」後，即會回到水深畫面。如此一來，捲線器的晃餌重現準備即完成。

自我風格晃餌學習(僅EJ 模式關閉時可啟動)



自我風格晃餌形式的學習・重現。



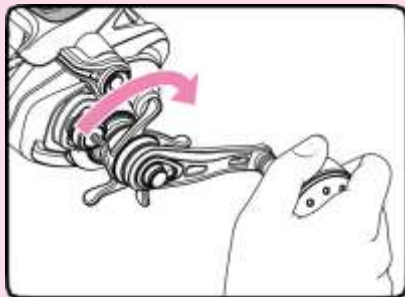
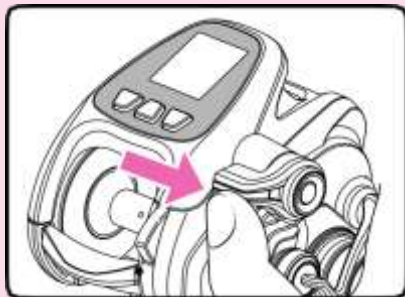
- 1 請在さそい選項中選擇[4]或[5]，然後按下確定鍵。

注意：面板內的數值為舉例說明，與實際捲線時的數字並不完全相同。

- 2 接著會顯示選單畫面。
選擇 [4] 或 [5] 中已預先設定好自我風格的晃餌形式，則選取「ON」，若是要設定新的形式，則選擇「學習」後按下決定鍵。
若選取「ON」的話，則會回到MENU選單畫面，晃餌重現的準備即完成。

- 3 選取「學習」選項的話，則會進入晃餌學習畫面。晃餌學習最長可以記憶30秒的晃餌形式。
□的地方會顯示可以記憶的秒數。使用變速扳板或是手把來收線時則開始啟動記憶，同時會開始倒數可以記憶的秒數。
若想要中止學習的話，請選取[戻る]鍵即可離開此畫面。

注意：面板內的數值僅為舉例說明。實際收線時並非會顯示相同數值。



● 使用變速板的設定方式

依個人所需的時間點及速度收線，也可設定釣組在水中的靜止狀態。

● 使用轉動手把的設定方式

以喜好的速度來轉動手把收線，需要的話，也可以設定釣組在水中的靜止狀態。

手把轉動一圈無法學習記憶需要超過2秒以上的超慢速收線。

此外，若是線杯以超過變速板最高速度來轉動的話，則會以變速板最高速度來學習。

4 以變速板或是手把來開始學習設定，重現自我風格的收線時間、停止時間。

面板會顯示記憶的剩餘秒數。□部分會顯示一個動作所收回的釣線長度。



- 5** 按下「終了鍵」即完成學習。
即使沒有按下按鍵，在學習開始的30秒之後也會自動結束，會從倒數開始後的晃餌動作開始記憶。
晃餌學習結束後，如圖會顯示累積收回的釣線長度基準，顯示時間為2秒。
(□部分)



- 6** 2秒後會自動回到MENU選單畫面，設定即完成。
(圖為設定 [4] 時的舉例說明。)
若是晃餌學習有誤，想要重新學習的話，請重新進入到選單畫面，再點選學習選項進行設定。
※設定新的晃餌形式時，先前的學習記錄會被覆蓋掉。



選取選單畫面中的「水深畫面へ」，即可回到水深畫面。
如此一來，重現晃餌動作的準備即完成。有關開始晃餌形式，請參照下頁的「晃餌機能使用」。

晃餌機能使用(僅EJ 模式關閉時可啟動)



接著，就來重現設定好的晃餌模式吧



- 1 參照54~56頁之後，將晃餌機能設定為ON。於選單畫面中選取「水深畫面へ」，即可切換至水深畫面。

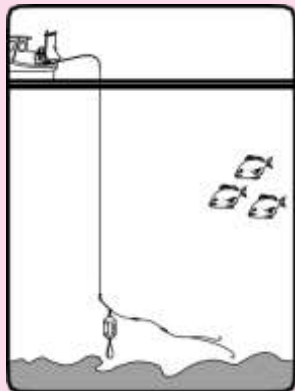
注意:面板內的數值為舉例說明，與實際捲線時的數字並不完全相同。

- 2 按下晃餌按鍵後，即會反覆進行設定好的記憶模式。晃餌動作進行中時，水深畫面會顯示〔さそい〕。
※晃餌機能為ON時，暫時自動收線功能會自動變為OFF。

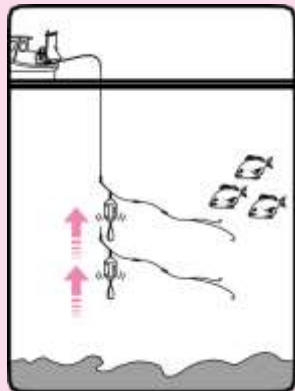
若要中途停止晃餌動作、再次啟動，也是按下晃餌按鍵即可。

※ 船緣停止後，晃餌動作即會停止。

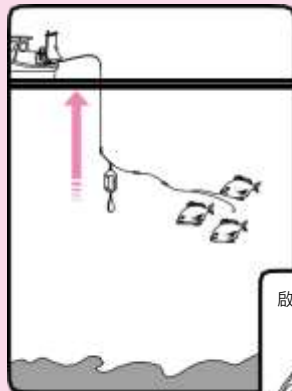
注意：面板內的數值僅為舉例說明。實際收線時並非會顯示相同數值。



自動晃餌機能啟動，
開始晃餌！



晃餌動作重現中



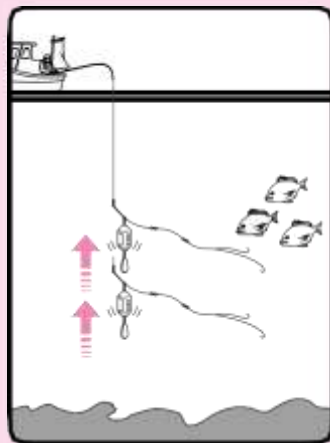
上鉤！收線



3 如有魚上鉤即可使用變速板收線。



成功起魚後，再次投入釣組開始晃餌作釣吧!



啟動自動晃餌機能，
再次開始晃餌作釣!

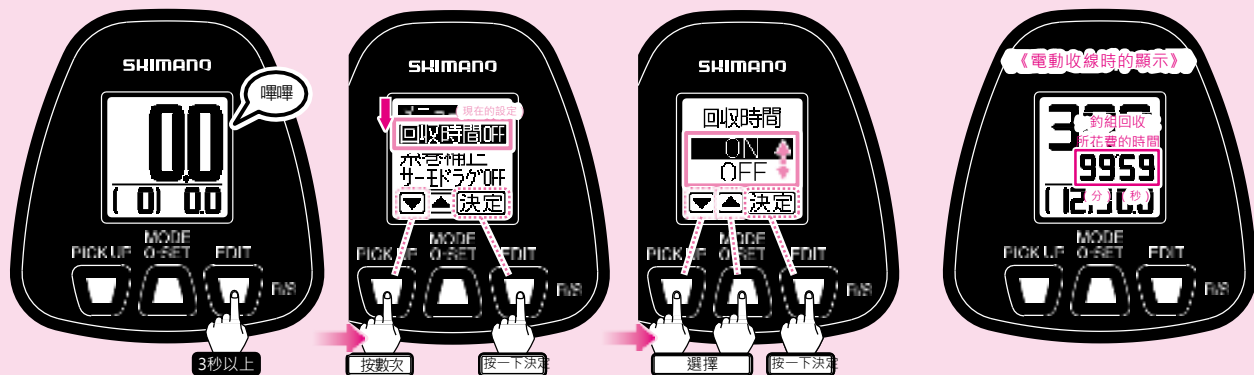
- 4 釣組回收至船緣自動停止後，若要持續同樣的晃餌動作的話，請再次將釣組投入釣棚。
若要變更模式，請於選單畫面中重新設定晃餌。
投入釣組後，按下晃餌按鍵，即會反覆進行所記憶的動作。

釣組回收時間(僅EJ 模式關閉時可啟動)



可顯示電動收線時釣組收回至船緣所花費的時間。

可依照下述操作來啟動/關閉釣組回收時間機能。



1 開啟電源後釣組回收時間機能為OFF狀態。

圖例為水深顯示為OFF的狀態。

於水深畫面按EDIT鍵3秒以上，即會進入選單畫面。

2 ▼按鍵按壓數次選擇「回收時間」機能名稱的右邊會顯示目前的設定。

(圖為舉例說明。)

按下決定鍵後會顯示「回收時間」的選單。利用▼▲按鍵來選擇「ON」或「OFF」，按下決定鍵後即設定完畢。

釣組回收時間選擇為ON時，回到水深畫面即會呈現如圖的顯示。

電動收線時會顯示釣組回收所需的時間。最大可顯示至 99 '59 (99 分 59 秒)。

注意:面板內的數值為舉例說明，與實際捲線時的數字並不完全相同。

FUKASE模式(僅EJ 模式關閉時可啟動)



具有防止釣組捲入以及中魚告示鈴聲兩種功能。

FUKASE模式啟動時會開啟以下兩種機能

1 防止釣組捲入機能

FUKASE這樣的輕量負荷作釣中，單純釣組回收與魚兒上鉤時的釣組回收，其負荷有很大的差別。

電動捲線器的收線學習是根據一定的負荷來記憶轉動數，因此，若是負荷變動大時，誤差也會變大，而母線若是使用尼龍線、碳纖線如此伸縮性大的釣線時，則可能使誤差更大。並導致有時會有釣組捲入竿尾，導致竿尾損壞的情形。

FUKASE模式為ON時，即會啟動防止捲入竿尾之機制，打造安全、舒適的作釣。此機制的船緣停止位置設定在6m。但是，若是判斷出負荷較輕時，則會在出線量的10%的位置船緣停止。(例如，出線100m時，則船緣停止為10m。但是，不會低於船緣停止位置6m。)

※以上數值皆為面板所顯示的數字，與實際的米數不同。
速度為20速以上時，此機能會開啟，因此，若是負荷輕而未滿20速時，則會有捲入竿尾的可能性。

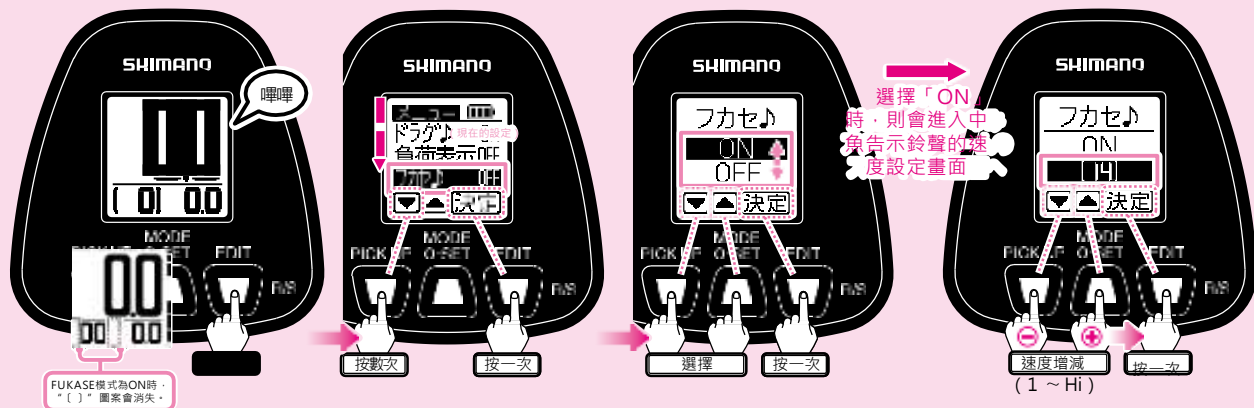
2 中魚告示鈴聲

離合器切換至OFF狀態(出線狀態)，若是出線的速度比設定的速度還要快時，中魚告示鈴聲即會「嗶、嗶、嗶... (共3秒)」響起。此設定值可依個人需求變更。初期設定為“OFF”。

※馬達為OFF狀態並且面板顯示為20m以上時才有作用。

※關於速度設定的變更，於選單畫面將FUKASE模式確定為ON之後，即可在設定畫面中進行。(請參照下頁)

FUKASE模式的 ON/OFF、中魚告示鈴聲速度的設定操作...



- 1 開啟電源時FUKASE模式為OFF狀態。收線學習「破磯線學習E2」結束後，FUKASE模式會自動切換為ON狀態。
※FUKASE模式為ON時，水深畫面的“〔 〕”圖案會消失。於水深畫面長按EDIT鍵3秒後，即會顯示選單畫面。

注意:面板內的設定，數值為舉例說明，與實際捲線時的數字並不完全相同。

- 2 ▼按數次然後選擇「フカセ♪」。機能名稱的右邊會顯示目前的設定。(圖為舉例說明)
按下決定鍵後即會顯示「フカセ♪」的選單。
利用▼▲按鍵來選擇「ON」或是「OFF」，然後按下決定鍵。

- 3 決定為「OFF」時，則會回到MENU選單畫面，設定完成。
決定為「ON」時，則會顯示中魚告示鈴聲的速度設定畫面。

中魚告示鈴聲的速度設定

利用▼▲按鍵來調整速度，確認後按下決定鍵。

※速度可設定為1 ~ Hi。初始設定為14。

使用上的注意事項

本商品是由許多精密零件所組成，因此，使用時請遵守以下注意事項。
此外，釣完魚之後請徹底保養，以延長本商品的使用壽命。

1 捲線器的保養方法

※保養時請務必將插頭拔下，待捲線器完全冷卻之後再行保養。

首先，請將星型剎車轉緊。用自來水沖洗並用海綿去除外殼上的鱗汗。

※請勿浸泡於水中清洗。

沖洗線杯與本體中間時，

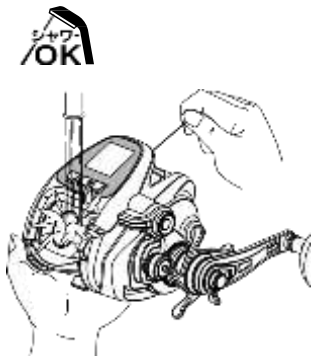
將離合器關閉拉出2~3m的母線（如圖），

藉此，可以沖洗掉附著於線杯軸心部分的鹽分。接著，將星型剎車放鬆，在陰涼處風乾。

※電源線的接頭容易附著海水中的雜質，因此，請務必利用自來水沖刷乾淨。

※關於培林卡鹽

SA-RB（超耐海水防護培林）的培林本體、防護層都為不易生鏽的材質。但是，防護層並非可以完全避免海水滲入到培林內部而形成『卡鹽』。海水滲入到培林內部，乾燥之後會產生卡鹽的情形，此並非生鏽，



但是會產生異音或不順的情況。如要解決此情況，根據程度差異，建議送原廠維修，將SA-RB取出將鹽分清洗掉，或是更換整個SA-RB。

※送修時請將電源線拔下妥善保管。

2 捲線器的保養方法 （發現線杯轉動性能降低時）

●基本保養之後，發現線杯轉動還是不太順暢（可能是捲線器的手把側內部培林卡鹽）

※保養前請務必將電源線拔下。

1. 將捲線器浸到水中，到手把側線杯與本體間的位置（參照右圖，請勿將捲線器整個浸到水中。）接著轉動線杯便能除去卡在培林上的鹽鏽，使轉動性能恢復。

2. 捲線器從水中取出後，將電源座朝下以便排出積水。（將積在捲線器內部的積水完全排出。）

請將捲線器浸到水中到這個位置



執行上述之後仍無法改善，請務必送原廠維修。

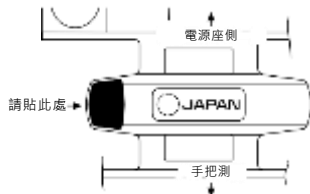
3 注意事項

- 捲線器的特性上，會有雖然馬達開啟但是卻無法收線的情況（中魚但是剎車打滑），這就如同在行駛中的汽車，即便踩下腳剎車，汽車還是往前跑。若長期讓捲線器處於這樣的狀態下，會造成剎車部潤滑油高溫燒起來→剎車部受損→機體受損。因此，使用上請多加注意。
- 魚鉤卡住時，請勿用力拉扯釣竿或是捲線器。請將釣線拉近後再剪斷，盡量不要將釣線留在釣場。
- 請小心使用捲線器。移動時，請勿將捲線器隨意丟放或是放置在置物包中與其他用具磨擦而導致損傷。
- 請小心使用捲線器，勿使之掉落或是受到撞擊。若要放置於於船上的製竿架上時，請勿使捲線器底部或是電源線受到撞擊。此外，也請勿凹折電源線，特別注意請勿將電源線夾放在捲線器與船緣之間。
- 依據偏光鏡種類的不同，可能會有看不清楚液晶螢幕上的顯示的清況。
- 經過高度負荷收線之後，重新投入釣組收線時請注意，因會有釣組捲入竿尾的情形發生。
- 若捲線器腳座為樹脂製時，使用金屬製的捲線器座時可能會因磨擦而導致損傷。因此，使用前請務必確認捲線器座的內側是否有樹脂腳座保護裝置後再行使用。
- 關於採用超滑順線杯的捲線器，若是在馬達開啟的狀態下開啟離合器，則會導致離合器故障。請務必確認馬達關閉之後再將離合器開啟。
- 關於採用超滑順線杯的捲線器，在關閉離合器出線時，導線規不會隨著轉動。在剎車跳齒時，導線規與線杯可能會有無法連動的情況發生。
- 因靜電導致液晶螢幕無顯示的地方有暫時模糊的現象，此現象並不會影響其機能。

●「捲線器腳座調整片」的使用方法

依所使用釣竿之捲線器座的形狀不同，如果發生捲線器無法確實固定的情形，可利用配件之「捲線器腳座調整片」進行調整。

1. 如右圖所示，請將調整片貼在捲線器腳座之螺絲孔側(單側)，並測試與確認捲線器是否確實固定好。



2. 如果調整片貼於單側後

還是鬆動不緊時，請於捲線器腳座另一側也貼上調整片。此時請保留卡進捲線器座的空間，如能將捲線器腳座卡進3mm以上，即可確實固定。

3. 如果兩側都貼上調整片後還是晃動時，極有可能為有瑕疵的商品，煩請停止使用並連絡購買之釣具店家進行諮詢

※請注意

捲線器腳座兩側皆貼上調整片時，會減少卡入捲線器座之空隙，如空隙不足時，會導致捲線器無法卡進捲線器座的情形。

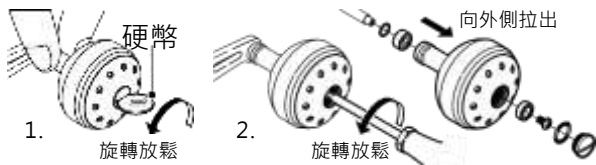
4 保養方法

- 定期保養-請送回原廠維修中心進行保養。
- 捲線器的狀態，不僅只受到使用頻率多寡的影響，根據使用環境、使用方法、對象魚種等等不同而有很大差異。如發現轉動時有異音、違和感。請透過購買的店家送回原廠維修。
- 建議每半年一次進行定期保養。
- 非使用狀態時請務必將電源線拔下妥善保管。
- 非使用狀態時請蓋上防水蓋。
- 請千萬不要自行拆解捲線器。捲線器內部有馬達、剎車器等電器零件，自行拆解可能會導致捲線器故障。
- 剎車的部分請勿上油，此舉會降低剎車性能。
- 若長期放置在高溫、潮濕的狀態下，會導致變形或是強度減低的情形。請進行上述的保養方法之後，放置在通風良好處。
- 請勿將捲線器本體，特別是面板部分浸於水中。



● 握丸的取下方式

1. 將握丸固定住，利用硬幣將握丸側蓋轉鬆，然後取下。
2. 利用螺絲起子將內部螺絲取出。



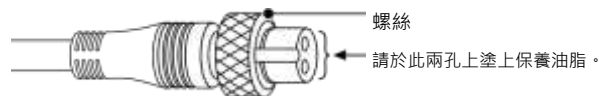
- 為了提升捲線器的壽命，請使用如下的Shimano捲線器專用保養油品。

請使用在〔圖1〕、〔圖2〕的位置。

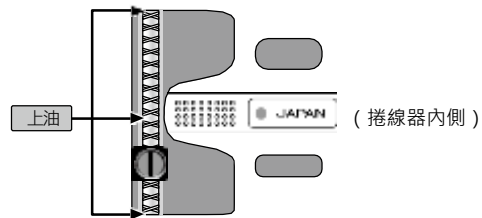
SHIMANO原廠捲線器保養油噴霧 (SP-023A)

〔圖1〕 電源線接頭的兩個孔

若是也塗抹在捲線器本體的電源線接頭上，效果更顯著。



〔圖2〕 蛇紋軸心兩側



5 安全機能

●自動復原制動機能

馬達負荷過重時，為了保護捲線器，馬達會間隔1秒切換 ON/ OFF，此非異常現象。此狀態持續的話，最後會啟動自動復原機能。運作時會有「ブレーカー作動中」的字樣閃爍。運作時，為了保護馬達，請讓馬達休息5分鐘以上。（此時，即使用手把捲線、關閉離合器出線，收線學習狀態也不會改變，面板也能正常運作。）

「嗶嗶」聲響起，「ブレーカー作動中」的字樣消失後剎車系統即回復原本狀態。

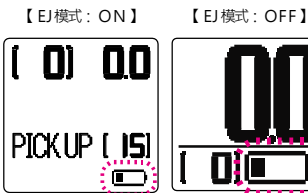
注意：

- 制動機能運作時，即使關閉電源也不會回復。
- 根據制動機能運作的不同，運作解除時需要30秒～3分鐘左右。

●電池確認顯示

電池電壓為10.5V（鋰電池13.5V）以下時，或是電源線、電源座接觸不良時，電池的圖樣會開始閃爍。

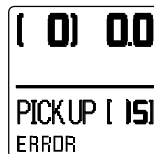
圖樣閃爍時，請確認是否有接觸不良。若非接觸不良，請確認電池電量是否足夠。



●變速板斷線時

顯示ERROR如右方畫面所示時，請透過購買的店家送回原廠維修。送修時請詳細寫明故障內容。

【EJ模式：ON】



【EJ模式：OFF】



* 發生下列情況時請勿出線或是收線，否則將會導致收線學習不正確。

●電壓過高時

電壓若再DC28V以上時會顯示右方圖示。請確認所使用的電源是否為12V～14.8V規格。



●收線學習操作不正確時

右方為收線學習不正確時的圖示。請重新執行學習模式。



規格

最大收線力

68kg

由Shimano 獨家基準所算出的最大力度的參考值。

實用收線持久力

9.5kg

可長時間持久收線的力度

所謂實用收線持久力意即負荷慢慢增加時，到達自動復原制動機能啟動時的負荷力。

最大托拉力

15.0kg

船釣捲線器中所表示的最大制車力，表示一般人單手握持，施以35kg·cm之下，可承受的最大拉力值。

最大收線速度

215 m/分

無負荷狀態下的收線速度。

實用收線速度

1kg (負荷) 2kg (負荷) 3kg (負荷)
185m/分 175m/分 168m/分

所謂實用收線速度，例如在2000型的捲線器上捲入300m的PE5號的線，接著拉出100m，掛上指定的負荷，接著以MAX(最高速)收線，所花費的時間轉換為速度的數值。

測定條件：◎電源為13V◎常溫15~20°C (使用鋰電池等高壓電源時，收線速度會更快。) ※數據會依照環境等等因素產生些許誤差。

型號	齒輪比	重量(g)	PE線容線量 (號-m) [TANATORU]	碳纖維 容線量 (號-m)	碳纖維導線 60lb 4.5m墊線下 PE線容線量(號-m) [TANATORU]	最大收線長度 (cm/手把轉一圈)	線杯規格 (徑mm/幅mm)	手把長度 (mm)	培林數 (BB/羅拉)
2000EJ	5.1	690	3-500 4-400 5-300 4-300(※1)	5-320 6-250	3-440(※2) 4-330(※2) 5-260(※2)	70	44/38	60	14/1

※1：至線杯下捲線(內側釣線標示)為線杯容線量

※2：至線杯下捲線(外側釣線標示)為線杯容線量

●電源(直流)

DC 12V (也可連接鋰電池使用)

●請注意

使用3號以下的PE線時，如果纏線纏地過滿，會容易導致爆線等發生，並請注意細線容易卡入線杯與機身之間的縫隙。

疑難排解

這種時候	操作	參照
液晶全黑、並顯示出全部文字。	曝曬於高溫的狀態下所導致（車廂中）。隨著溫度下降即會回復正常。	
液晶無法顯示。	請確認電池與電源線的（+）（-）是否有正確連接。 請確認電力是否足夠。 電源線的鱷魚夾部分是否有異物附著。	P17
液晶無法顯示（在極寒氣候下使用時）	液晶的特性上，若是放置於-15°C以下的狀態下，即使接上電源也會無法立刻顯示。 （電源開啟後，待面板內部溫度上升後便會開始顯示。） 若是在極寒冷的氣候下使用時，在船隻到達目標點為止，請將捲線器放置於船艙內或是蓋上保護套。	
無法設定學習模式。	請再次嘗試學習模式與確認。	P18 ~ 33
出線但面板無計算米數。	請再次嘗試學習模式與確認。	P18 ~ 33
誤差大。	請再次嘗試學習模式與確認。	P18 ~ 33
面板顯示值與釣線顏色之水深不一致。	根據釣線的種類不同會有程度上的差別。 使用的釣線若有延展性，則會導致與面板顯示之間的誤差。	
船緣停止位置不同。	有可能為收線的張力或是釣線的延展性所造成的影響。請於水面進行歸零設定。 補充說明:可以設定的船緣範圍為2m~6m之間。0m~2m之間的設定，基於安全考量，會自動設定於2m	P35~36 P39
液晶螢幕顯示正常，但是馬達沒有動作。	請確認電池電力是否足夠。 ※馬達於低速檔時可以正常運作，但若是在高速檔時無法運作，可能是電力不足所造成。 請將電池充電之後再次確認。 若是充滿電的狀態下仍舊無法運作時，可能是電池壽命已用盡，請更換新的電池之後再次確認。 捲線器在低溫的狀態下（0°C以下），馬達可能會無法運作。 如在極寒冷的氣候下使用時，在船隻到達目標點前為止，請將捲線器放置於船艙內，或是將電源開啟。 此外，液晶螢幕顯示為1m以內時，基於安全考量馬達不會運作。	P16 ~ 17

這種時候	操作	參照
收線時馬達突然停止。	請確認電源座的螺絲是否有確實鎖好。船電源的接頭或是捲線器、電源線的連接部分如有生鏽，則會發生接觸不良的情形。請將鏽蝕清理乾淨之後再次確認。 此外，請確認電力是否不足。	P17
沒有收線的狀態下 電動捲線器中發出異音。	為了避免電動捲線器受到不穩定的電源的影響，面板內部有裝置電容器。 若所使用的電源處於不穩定的狀態下（雜音等等或電壓下降），則會聽到電容器振動所發出的聲音，但此功能不會影響捲線器的機能，請安心使用。	
面板出現「Err」字樣。	安全機能所顯示的訊息。請參照「安全機能」的說明。	P67
開啟電源時出現約2秒的英文或數字。	此為辨識系統，並非故障。每種機種所顯示的內容不同。	

為了充分享受釣魚樂趣，作釣前請先開啟電源並確認本商品是否可以正常運作。

(若是出線未達2.1m以上則馬達不會運作。) 進行以上確認之後依然無法解決的話，請透過購買的店家送回原廠維修。送修時請詳細寫明故障內容。

SHIMANO

(190807)